

# Au fil de la Meuse

Histoire - Patrimoine - Culture

***Au nom de quel avenir peut-on sacrifier la mémoire ?  
Tout ce qui n'est pas donné ou partagé est perdu !***

**Jacques Leclère**



**J'IM<sup>mon</sup>  
PATRIMOINE**

**Editeur responsable :**  
**Willy Clarinval**

Au Fil de la Meuse - Hiver 2023 - N° 65

## **Cette année qui finit...**

A l'international, avec les retombées néfastes du réchauffement climatique, les hostilités sévissant un peu partout et la pieuvre inquiétante des nationalismes, l'année qui s'achève peut être cataloguée de catastrophique. Que nous réserve 2024? A priori, rien de bon. Mais, espérons...

Au niveau local, les élections prochaines s'annoncent épiques. La politique n'est pas notre matière, mais nous serons plus que jamais vigilants quant à notre immuable position: la préservation et la mise en valeur du Patrimoine tant matériel (l'immobilier significatif, ...) qu'immatériel (l'historique de toute l'entité dinantaise, ...). Ces deux aspects gagnent à être mieux connus. Nous comptons sur la Ville pour agir en tant que moteur. La création d'une commission du Patrimoine nous agréerait. Nous l'appelons depuis une décennie de nos vœux les plus ardents...

Notre groupe se porte bien, avec notamment l'arrivée de deux connaisseurs du passé anseremmois, et celle de deux personnes de Sorinnes ayant suivi la formation pour l'usage de leurs détecteurs de métaux. Que de belles découvertes en perspective!

L'année 2024 commémorera le cataclysme du début de la Grande Guerre. Elle se prêtera à la sortie d'un numéro spécial assez volumineux au sujet de l'officier saxon qui commanda les exécutions au Mur Tschoffen le 23 août 1914. A cet effet, nous n'avons pas ménagé nos efforts. De fait, cela fut souvent ardu, mais vous en constaterez les résultats.

Nous vous remercions pour votre fidélité à nous lire et espérons vous voir persévérer dans cette bonne habitude. Bonnes fêtes à toutes et à tous !

Clarinval Willy

*Neige à Anseremme de Jean Javaux*



**Réalisé par les bénévoles du groupe de travail de l'association «Au fil de la Meuse».**

**Toute reproduction de l'entièreté ou d'une partie de ce mensuel doit faire l'objet d'une demande écrite via le mail du webmaster : [fb618769@skynet.be](mailto:fb618769@skynet.be) !**

# *A Dinant, Mady Lassaux et Eddie Defacq.*

Sur le site de la SONUNA mais également sur youtube, vous pouvez retrouver ces deux artistes interprétant, à Dinant, un de leurs morceaux.

Mady Lassaux (1931-2008) chante en 1970 « En valsant » (créée en 1968) sur une des attractions de la plaine de Montfat.

Née d'une mère anglaise et d'un père liégeois, elle est l'interprète de nombreuses chansons, dont certaines sont typiquement régionales, comme « Le tango wallon » et « Le Moulin Defrenne » (Grand-Leez).

Elle avait son habitation à Chanly (communication de M. Claude Grégoire).

Eddie Defacq (1933-2013), quant à lui, met à profit les jardins fleuris de l'entrée du bois du Casino, pour chanter « Le temps de l'été ». Il y est accompagné de son épouse Lane et de leurs deux filles Karine et Rebecca, pour lesquelles il composa « moi je dors avec nounours dans mes bras », sur les lèvres de tous les enfants belges de l'époque. Auteur compositeur venu du jazz, il y retournera dans les dernières décennies de sa vie. Il décéda à Namur et ses funérailles eurent lieu à Saint-Gérard.



*Mady Lassaux à Dinant.*



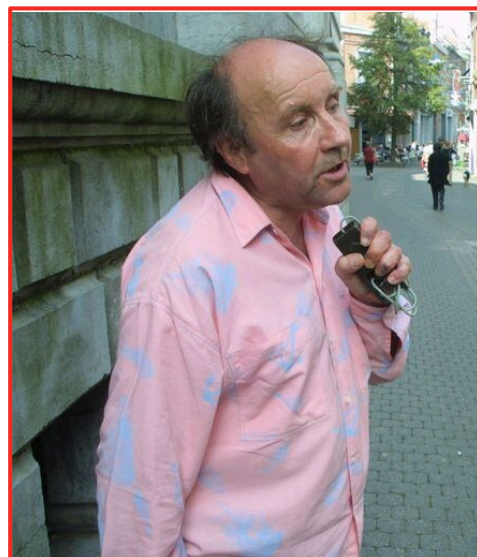
*Eddie Defacq, avec sa femme et leurs deux filles près de l'ancien casino.*



*La maison de Mady Lassaux à Chanly (Communication de M. Claude Grégoire).*



*N'oublions jamais l'ami Charles...*



*La page des dinanderies*



*Joli coffret signé Raulin*



*Cruche pouvant être déplacée signée Raulin également*



*Petit canon en cuivre avec « Dinant » sur le timon*



Collection Jean-Christophe Gariqliany



*Petite clochette liturgique en laiton, surmontée d'un cerf marqué "Dinant" Largeur: 5,8 cm; hauteur: 12 cm. Noms des saints figurant sur le pourtour: Johannes, Matheus, Marcus et Lucas. En-dessous, leur tétramorphe (représentation des évangélistes sous leurs formes allégoriques).*



*Une oeuvre originale signée Maudoux.*



*Coupe-papier "pigeon" en laiton, marqué "Dinant".*



*Chaudron bouilloire Maudoux avec anse trilobée et becs verseurs dragon Vente du 19/9/2023 à Paris*



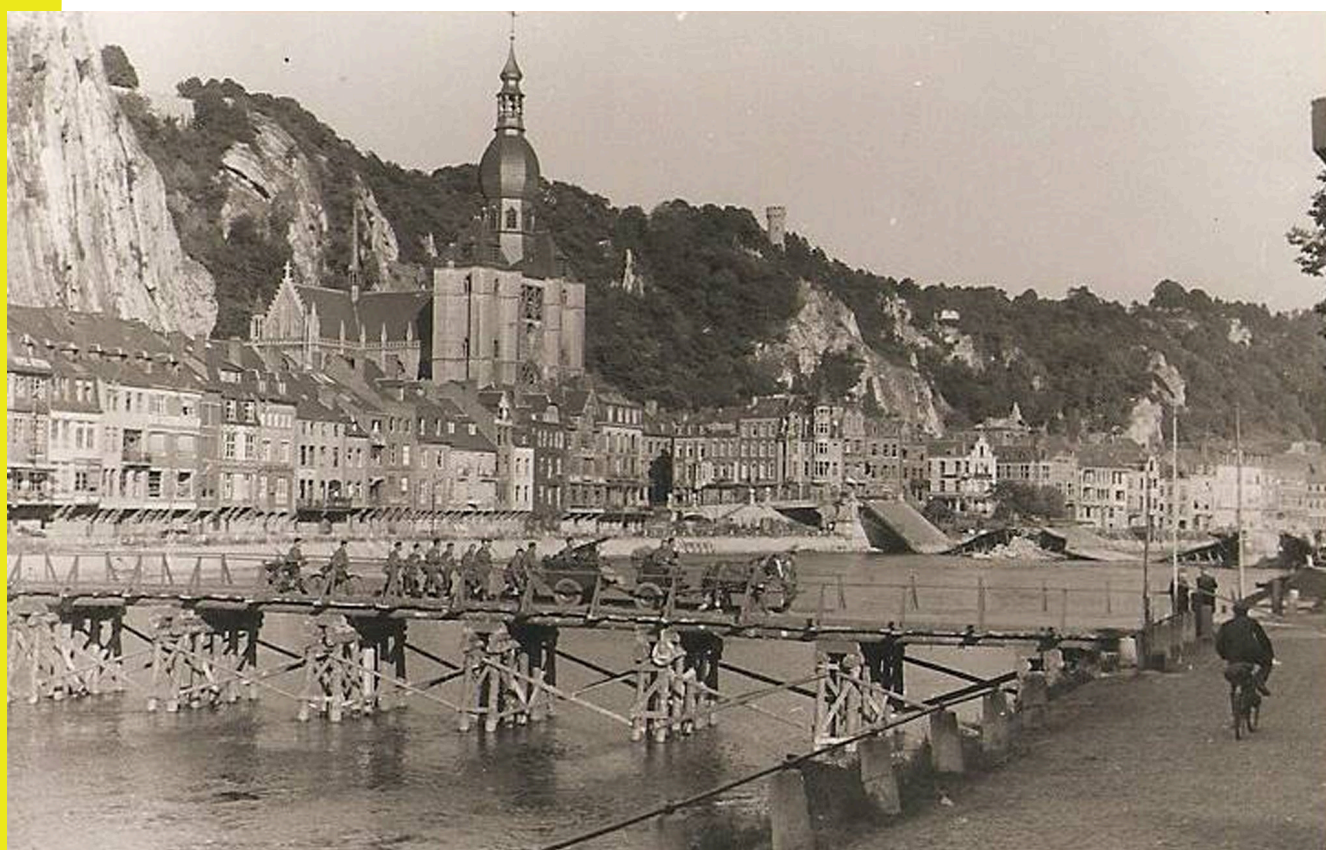
*Dos avec la signature*

*Bronze Raulin au lion "Dinant Martyr".*



# Guerre 1940-1945





*Photo extrêmement rare. Traversée de la passerelle par des soldats allemands : regardez le moyen de locomotion militarisé !*

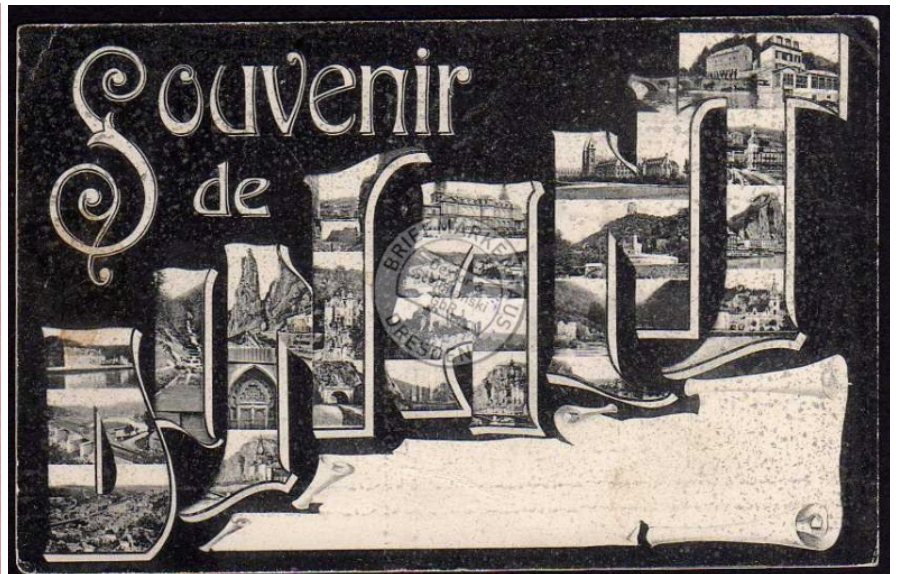
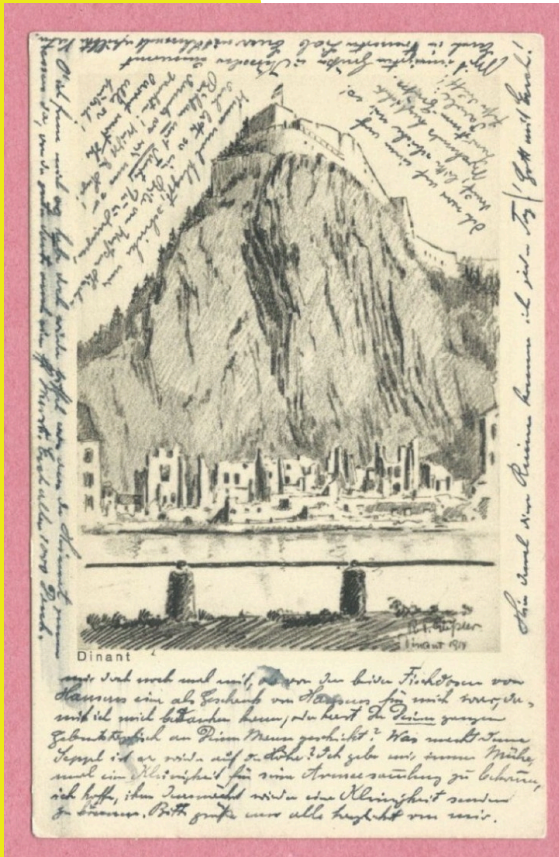


*C'est la toute première fois que nous rencontrons ce timbre commercial allemand.  
Il affiche la passerelle que les envahisseurs avait édifiée en 1914 au centre de Dinant.  
Voir l'insigne de l'aigle sur le document.*

# Dinant 1914-1918



En 2014, la Ville de Dinant avait sollicité des élèves de l'atelier de dinanderies de l'Institut d'Enseignement de promotion sociale d'Herbuchenne pour rénover une dizaine de plaques commémoratives de 14-18. En voici une terminée.



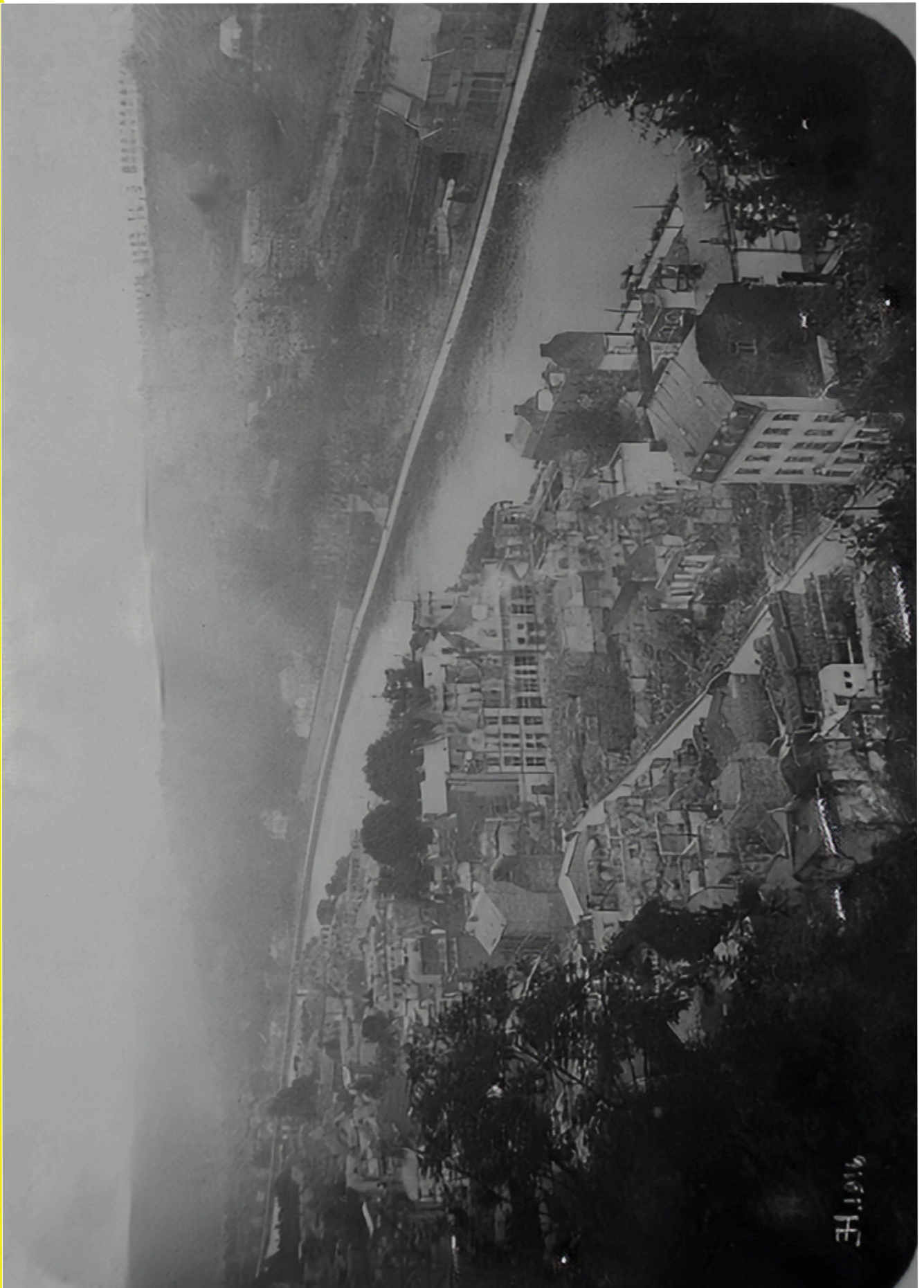
Carte postale envoyée par un soldat allemand en 1918. Dans chacune des lettres de "Dinant", un site de la ville, mais AVANT RAVAGES!

Carte postale envoyée le 30/6/1915 d'Hastère-Lavaux. Ecrire plus sur une carte n'est guère possible, le verso étant tout aussi rempli!



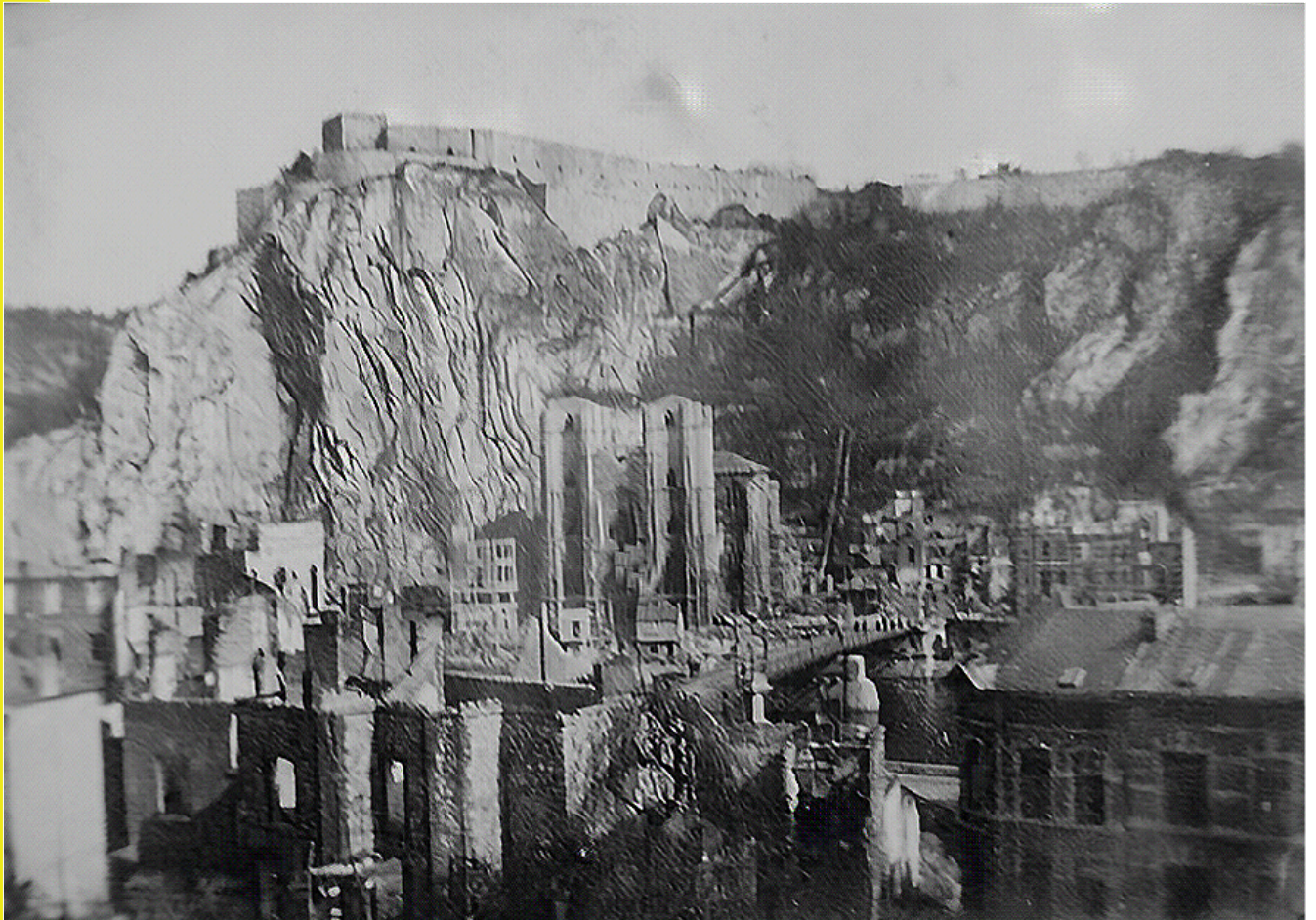
# *Dinant, ville dévastée*

Coll. J-C G.









**Document rare.**

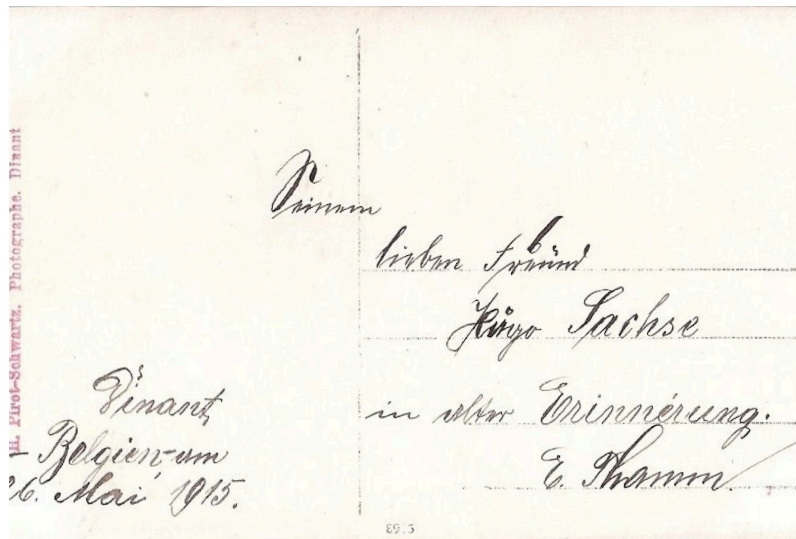


Photo Pirot-Schwarz à Dinant.  
 Le 26/5/1915, depuis Dinant, le soldat E. Shamm remet "ses souvenirs passés" à son ami Hugo Sachse.  
 L'adresse de celui-ci n'est pas indiquée, rien ne dit que le destinataire n'est pas sur le front français.  
 La carte n'est pas affranchie, elle a donc véhiculé via le courrier militaire.  
 Donc probablement vers la France.



"Dernier salut de mon chien fidèle" signé Wilhem II, 1918".  
 Et ce n'est pas Dinant qui s'en plaindra...



# VILLE DE DINANT

## Journées des

# 22 et 23 AOÛT 1964

Dans quelques jours, nous commémorerons les massacres du mois d'août 1914.

A l'occasion du 50<sup>me</sup> anniversaire, nous nous faisons un devoir d'inviter la population.

- A arborer les drapeaux en berne et à fermer les magasins pendant le service funèbre.
- A assister AU PÈLERINAGE qui est organisé le 22 août aux endroits des fusillades.
- A assister AUX CONFÉRENCES qui seront données le 22 août, à 20 heures, dans la salle du Cinéma Casino.
- A assister au SERVICE RELIGIEUX, qui sera chanté le 23 août, en l'église Collégiale.
- A assister le 23 août après-midi, à la CÉRÉMONIE OFFICIELLE D'HOMMAGE AUX VICTIMES, dans la cour de l'Hôtel de Ville.
- A visiter du 16 août au 15 septembre, L'EXPOSITION DES SOUVENIRS DE 1914, au Musée Communal.

Nous ne doutons pas que tous les Dinantais, de même que tous les enfants en âge d'école et toutes les sociétés de la ville, répondront à notre appel et se joindront à nous pour honorer la mémoire de nos glorieux martyrs.

Dinant, le 11 août 1964.

Pour l'Administration Communale : Le Secrétaire, J. LEBRUN. Le Bourgmestre, J. GOFFART.



SOUVENIR DE LA  
BENEDICTION SOLENNELLE  
de  
**TROIS CLOCHES**  
par  
S. E. Mgr André-Marie Charue,  
Révêrendissime Evêque de Namur  
en l'église Collégiale de Dinant  
le 10 septembre 1950  
sous le décanat de M. le Chanoine Collart.

NOTRE DAME DE L'ASSOMPTION :  
VoX Mea resVrgens, VoX praeCLarae  
VirgInis fILLOS ad saCrta VoCat.  
Parrain : M. Léon Legrand.  
Marraine : M<sup>lle</sup> Geneviève Herbecq.

SAINT-PERPETE :  
EXCeLsIVs PerpetVI Voto  
TVteLaM CIVIVs  
DepreCor eiVs.  
Parrain : M. Fernand Vincent.  
Marraine : M<sup>me</sup> Lucien Bourdeaux.

SAINTE THERESE DE L'ENFANT-JESUS :  
EXIMle aC perpetVo Tereslae CaDVnt  
CoeLestIbVs eX nVbleVs fLores.  
Parrain : M. Joseph Gillain-Toussaint.  
Marraine : M<sup>me</sup> Ernest Houyet.

Nous louons le vrai Dieu, nous appelons le peuple, nous pleurons les morts, nous embellissons les jours de fête.

Coll. J.-C. G.



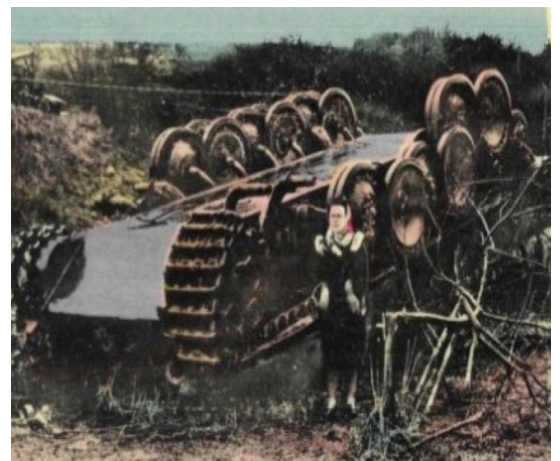
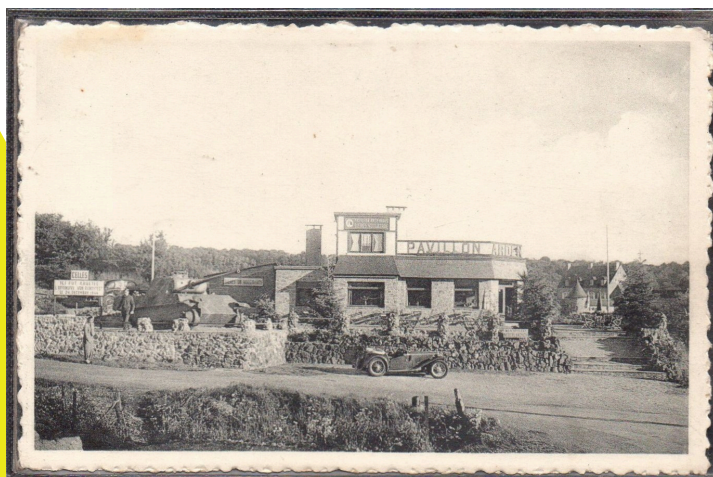
Voir la mention de Dinant dans le bas de la carte.

HÔTEL AVEC VUE  
SUR LA MEUSE

**Henroteaux**

AV. CHURCHILL, 36  
TEL. 082 / 227.66  
**DINANT**

# Photos insolites



*Dans un numéro précédent, nous avons dénoncé Mme Marthe Monrique. Fin décembre 1944 à Celles, elle aurait affirmé aux Allemands que la route vers le Rocher Bayard était minée. C'est faux, elle n'a jamais dit cela. L'illustration ci-dessus la montre... auprès d'un char renversé ! Assez incroyable...(Parution de 1957.)*



*Vous aurez reconnu l'endroit...*