



www.aufildelameuse.be

N°72 février 2025

Allez, une bonne blague...

Tant que, de manière plus ou moins dramatique, le fait n'atteint pas Untel dans son intégrité, mieux vaut en rire. C'est le parti que nous avons pris depuis belle lurette.

A Dinant, on appelle cela une *copèrerie*, mettant en scène, de façon rigolote voire frivole, des actions ou paroles prêtées aux Dinantais, ceux-là mêmes qu'on dénomme *copères*. Mais cela date déjà d'un certain temps, que les moins de cinquante ans ne sauraient pas connaître... Quoique...

A vrai dire, vu la dimension régionale que nous envisageons ici, nous aborderons notre petite parlote sous l'angle de la *craquerie*, le concept ne cédant rien à l'humour du premier.

Il y a huit ans que nous existons - « exister » est un verbe bien réel – sous le vocable « *Au Fil de la Meuse - Histoire, Patrimoine, Culture* ». Tout un programme ! Voulant préserver notre revue de tout aspect pompeux, nous l'appelons « la feuille ». « Vous avez-vous envoyé la dernière feuille ? ».

« Petits renseignements complémentaires au sujet de votre feuille ». « Félicitations à vous pour la feuille que je viens de recevoir »...

Sympathique, n'est-ce pas ?

Même condescendance à l'égard de *Traces Mosanes* ayant survécu à quatre années semées d'embûches, au grand dam de certains refusant de nous voir tirer à la même corde...

Adonc, voici. Notre feuille est adressée à bon nombre d'intéressés, qui la partagent dans les réseaux sociaux, qui l'impriment... Dès son envoi nous n'avons plus de prise sur elle, nous la laissons s'échapper, toucher qui elle a envie. Sauf que, in fine, nous la plaçons sur notre site www.aufildelameuse.be et qu'elle y aborde les... 14.000 téléchargements ! Ouah !

Une prouesse, quand on sait qu'elle est gratuite, et, surtout, que JAMAIS elle n'a bénéficié de la moindre publicité, du moindre écho, de la part des milieux journalistiques, télévisuels et autres...

Vous avez dit « bizarre » ? Mais non, voyons, de simples petits oublis qui se seraient donné le mot...

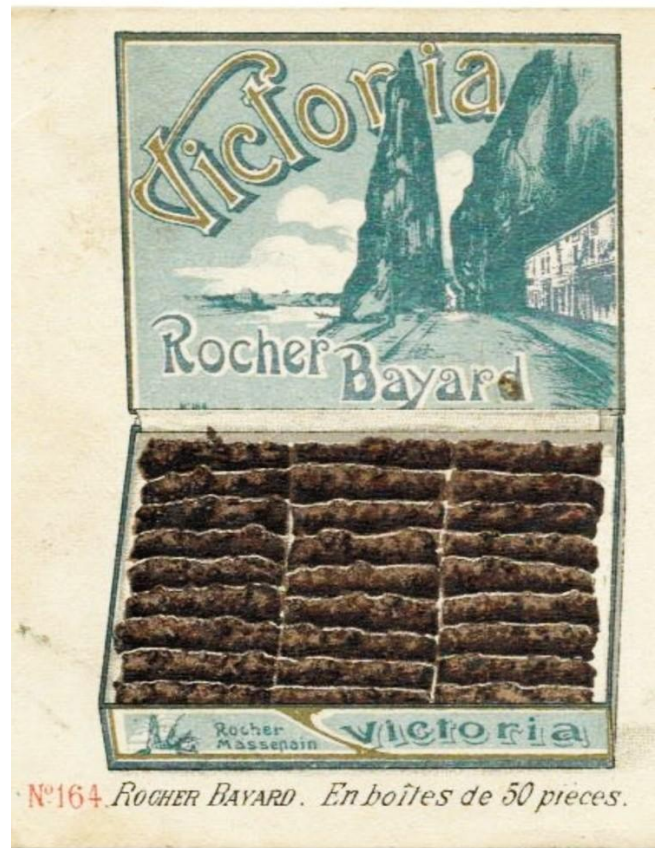
Vous voyez que je vous ai fait rire ! N'hésitez pas, parlez-en, car ne dit-on pas que le rire est communicatif ? Et rire, c'est vivre au présent, en évoquant le passé et en entrevoyant l'avenir !...

Clarinval Willy

« la feuille », éditeur responsable

Réalisé par les bénévoles d'« *Au Fil de la Meuse* ». Toute demande de reproduction sera adressée à willy.clarinval@hotmail.be. Merci.

Curiosités...



Broche réalisée après la Grande Guerre d'après la baïonnette belge modèle 1889 court appelée « la Jeannette » (identification J.-C. G.).





**Un plat à oeufs
plutôt coloré!**



Couque « Lune de miel »...



Dinanderies



Biettlot



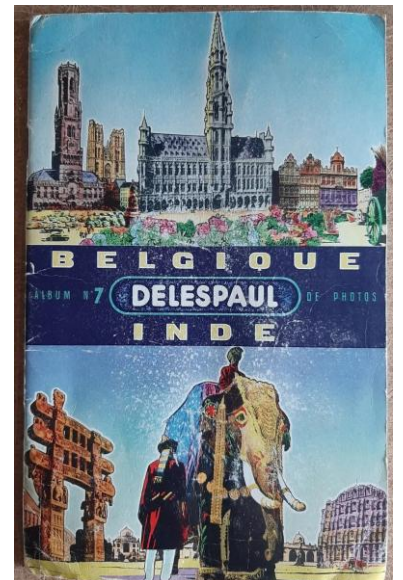
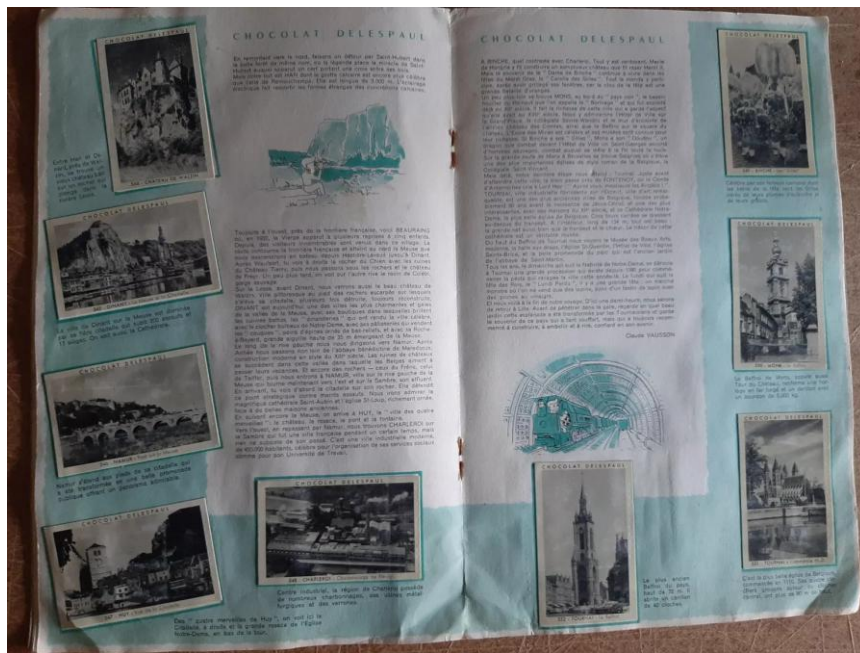
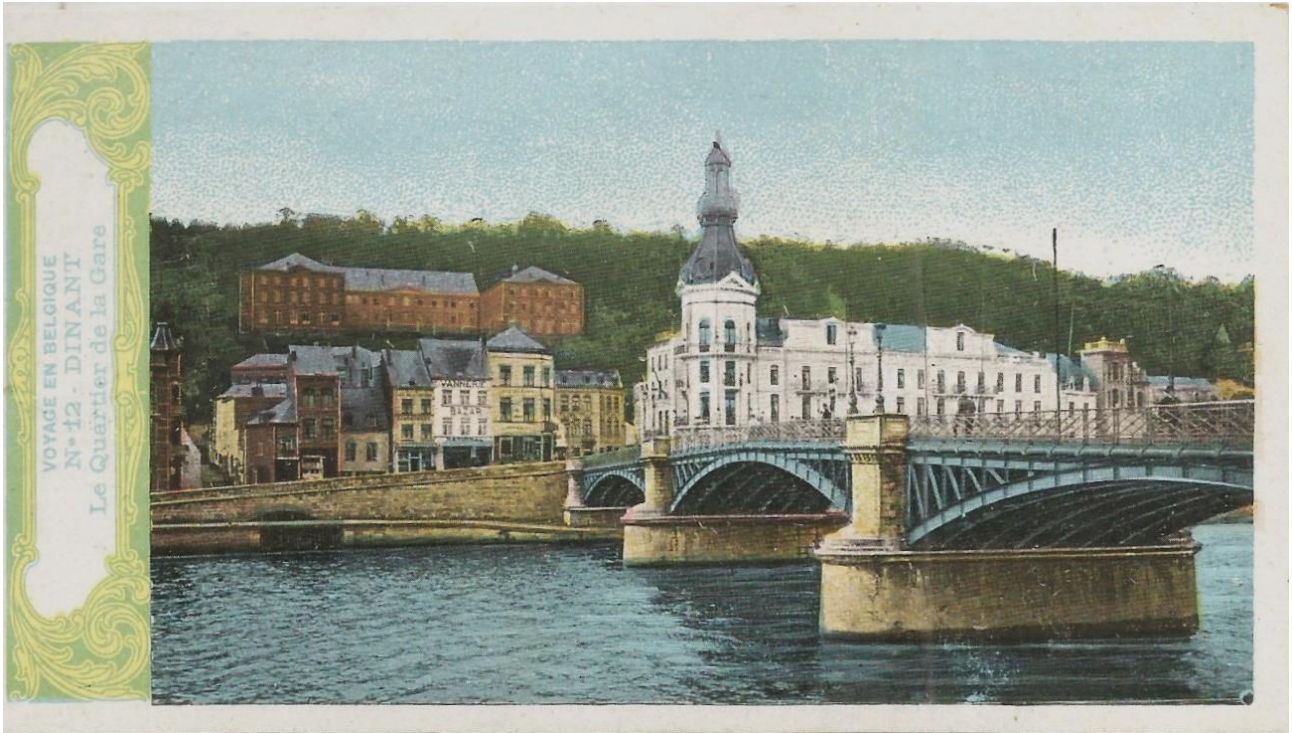
Raulin

**Un bel encrier
double. N° J.H.94.
Mais le « Dinant » se
justifie-t-il ? Le
doute est permis !**



A propos d'un chromo.

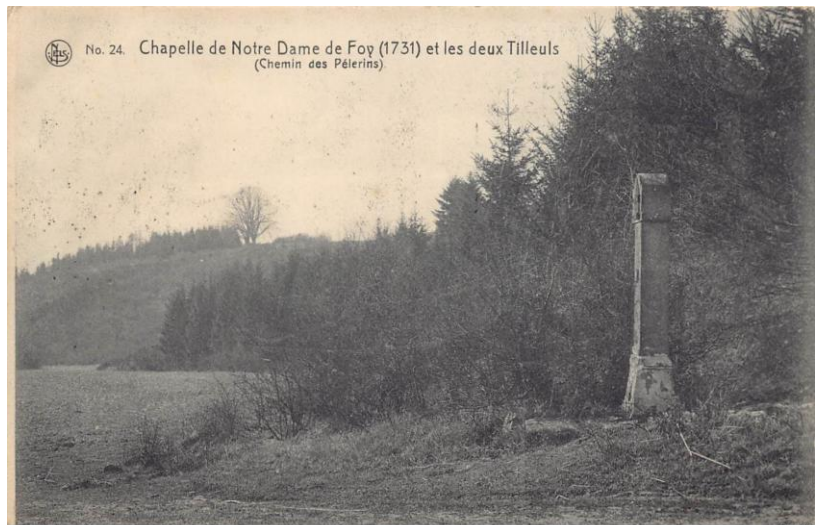
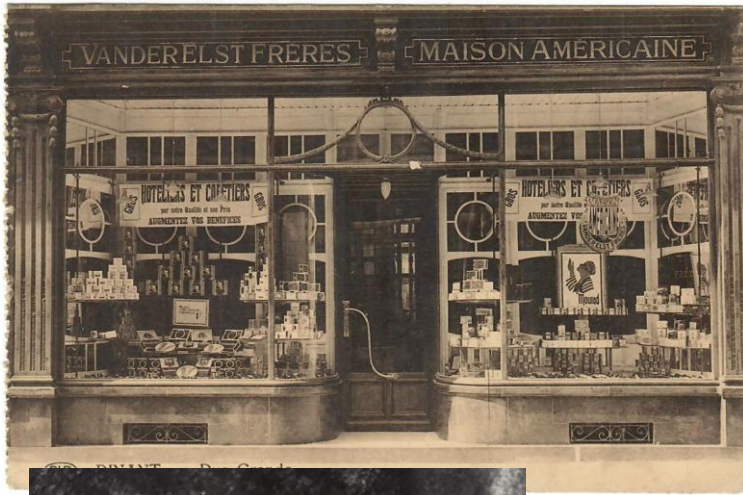
Il faut le reconnaître, il est beau ! Il figure dans l'album n°7 édité par la chocolaterie/confiserie Delespaul-Havez. Celle-ci avait été créée à Lille en 1848. A partir de 1965, elle entra en possession de différents groupes successifs. La firme était réputée pour la qualité de ses produits, et surtout connue pour son célèbre « Carambar » lancé en 1954. A écouter la chanson de Renaud...



Photos insolites.



De Walzin à Dinant.— *La Passeuse*



Quelle procession ?



dick1320



Passage au Rocher Bayard sur de drôles de vélos du Ness Wouters (Musée du Cycle de Falmignoul) et de sa bande (coll. J.-C.G.)



Le nouveau viaduc Charlemagne enneigé. Albert Villé (Contributions) et son fils (coll. J.-C.G.)

1914, une ordonnance qui interpelle.

En effet, quand on sait ce qui arrivera une bonne semaine plus tard !

Le 3/8/1914, le bourgmestre recommande à ses administrés de ne pas quitter Dinant !...

La lecture du texte n'est pas aisée, mais elle en vaut le coup !

Ville de DINANT



Chers Concitoyens,

A la demande de l'autorité supérieure, j'ai l'honneur de porter à votre connaissance que l'on ne peut, **SOUS AUCUN PRÉ-TEXTE**, se rendre dans la ville de Namur avec l'intention d'y séjourner, les nécessités de la défense de la position fortifiée pouvant amener l'autorité militaire à pulser les bouches inutiles.

Je crois devoir ajouter qu'actuellement n'y a aucun danger et que je ne vois pas la raison pour laquelle la population fuirait ses foyers.

Je recommande le calme le plus grand dans les circonstances que nous traversons et j'invite tous les habitants à continuer à y résider.

Je prévient enfin mes administrés qu'il leur est formellement interdit d'aller s'approvisionner de vivres à Namur; dans le cas où ils le feraient, ils seraient passibles de peines sévères édictées par l'autorité militaire.

A l'Hotel de Ville de Dinant le 3 Août 1914.

Le Bourgmestre,
A. DEFOIN.

Dinant 1914-1918.



Blick auf den Marktplatz von Dinant mit den neuerbauten Baracken für die Einwohner.

« Vue de la place du marché de Dinant avec des baraquements nouvellement construits pour les habitants ». A voir sur l'autre rive. A gauche, le kiosque est monté



Cette photo n'est pas de très bonne qualité. Mais elle a le mérite de nous montrer les habitants assis, désespérés devant leurs habitations détruites...



Le désastre...

Le 11/9/1927, notamment, la statue L'Assaut de Daoust était inaugurée par le maréchal Pétain au cimetière militaire de la Citadelle. Le capitaine Charles de Gaulle était également présent, lui qui avait été blessé près du pont le 15/8/1914. Le soldat pointe son fusil en direction de l'Allemagne et... de Pétain. Ils sont seuls, « face à face » sur la photo. Etais-ce prémonitoire de la collaboration de Pétain avec l'envahisseur allemand en 1940 ? Sans doute pas, c'est le hasard qui a guidé le photographe. Mais, avec le recul, on ne peut s'empêcher d'entrevoir bien autre chose au travers de ce cliché... Pétain plongeant la France dans l'immoralité la plus totale, de Gaulle sauvant l'Honneur de son pays...



Le monument « L'Assaut » à la Citadelle.

Voici une carte postale aux formats réduits (14 x 9) écrite le 11/9/1925 et postée le même jour (Coll. C.-W.).

Son entête : « DINANT-sur-MEUSE – AMITIÉS FRANÇAISES

Monument à ériger aux soldats français du Cimetière de la Citadelle

Ses mentions au bas :

Béni soit le Héro qui tombe à l'avant-poste,
En sauvant la Patrie avec l'Humanité,
Car, où fut consommé son sublime
holocauste
Plane un parfum de gloire et d'immortalité
(Derie)

Nec altera, nec alia, Galila
(Deroulède)

Sculpteur : M. Daoust

Au verso, une note appelle aux dons.



DINANT-sur-MEUSE — AMITIÉS FRANÇAISES
Monument à ériger aux Soldats Français
au cimetière de la Citadelle
Prière d'adresser les dons à Monsieur L. Paulus Président
du Comité des Fêtes, — Préfet des études à l'Athénée royal
58, rue Saint-Pierre Chèque postal 68828.

Dinant, août 1914, le drapeau du 8^e R.I.

On sait l'héroïsme des troupes françaises en août 1914 à Dinant.

Le 8^e régiment d'infanterie participa à ce combat.

Voici son drapeau, sur une photo légendée, découverte furtivement sur Internet.

On voit le drapeau reposant sur des fusils disposés en faisceaux. Il est alors intact.

La mention relève que le drapeau a subi des dommages, après avoir été touché par un shrapnel.

Le shrapnel - du nom de son inventeur britannique Henry Shrapnel (1761-1842) - est un obus contenant au départ des balles rondes, puis, par la suite, toutes sortes de fragments métalliques. Il était réglé pour exploser au-dessus de l'ennemi, et causer les dégâts qu'on imagine.

Nous avons voulu en savoir plus et, le 18 février, nous nous sommes dirigés vers l'Hôtel national des Invalides à Paris (rue de Grenelle, n°129), et plus particulièrement vers le Musée de l'Armée.

Le drapeau fait partie de sa réserve. Numéro d'inventaire 04652-1.

Comme on peut le voir sur les clichés, il est dans un état assez piteux, les éclats de shrapnel l'ayant incontestablement atteint.

Sa description est celle-ci : « le tablier est constitué d'une soie peinte, franges en cannetille dorée. La cravate est en soie brodée, ses franges étant identiques à celles du tablier. Il porte les inscriptions suivantes : sur l'avant, REPUBLIQUE/ FRANCAISE/8E REGIMENT, sur le revers :

HONNEUR/ET/PATRIE/HOHENLINDEN/FRIEDLAND/ZAATCHA/SOLFERINO.

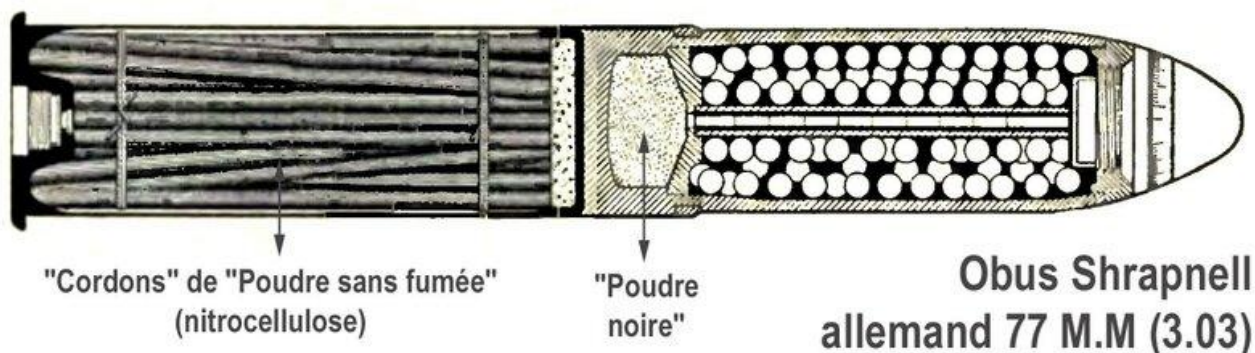
Il s'agit ici du modèle créé en 1880 et constitue le premier emblème du régiment, en service durant la première guerre mondiale.

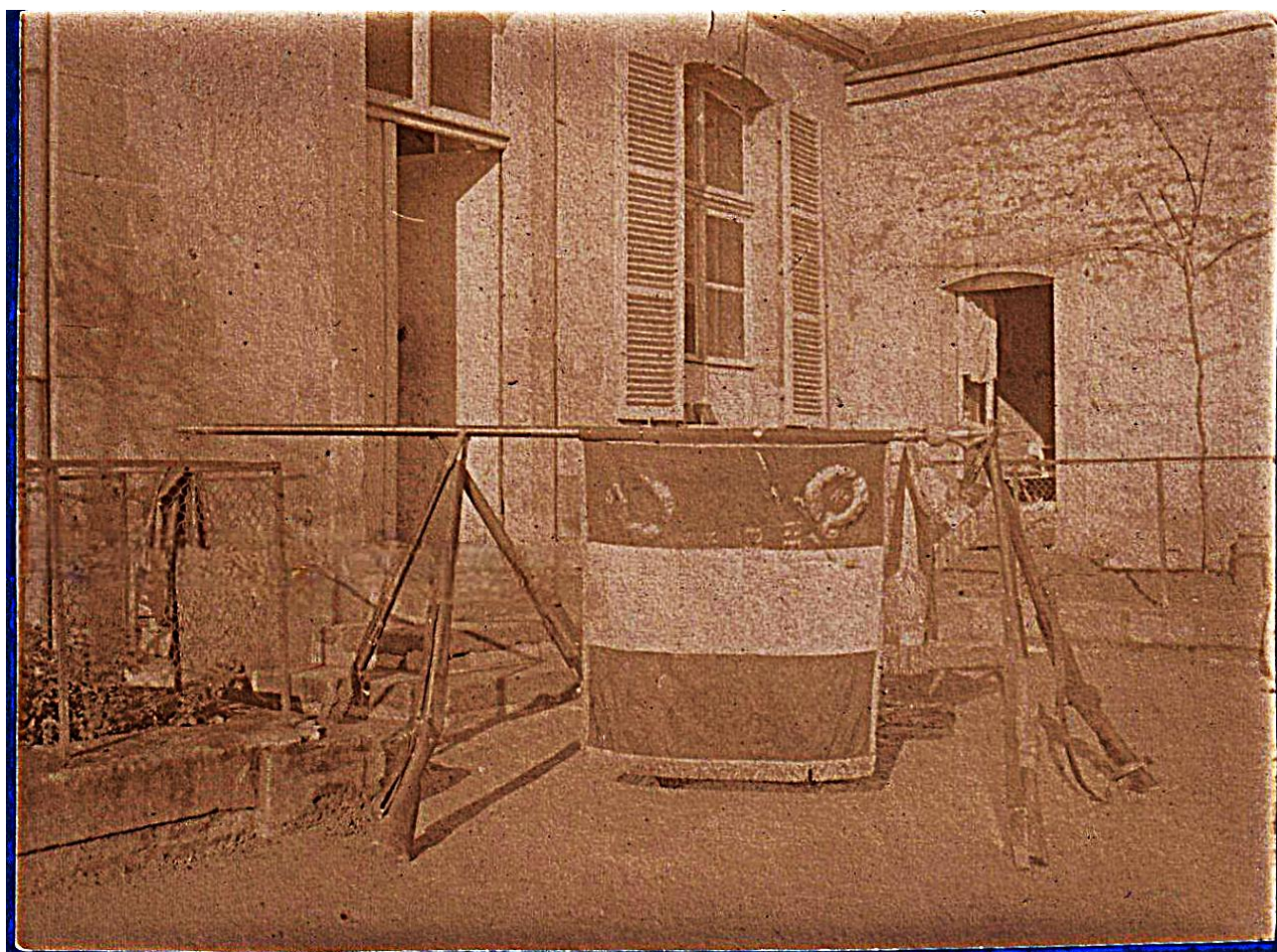
La bataille d'Hohenlinden (35 kms à l'est de Munich) du 3/12/1800 a vu la victoire des troupes françaises sur celles de l'Autriche. Celle de Friedland (en Prusse) du 14/6/1807, la victoire de Napoléon sur la Russie.

Le siège de Zaatcha en Algérie en 1849 a opposé les Français aux Arabes et Berbères.

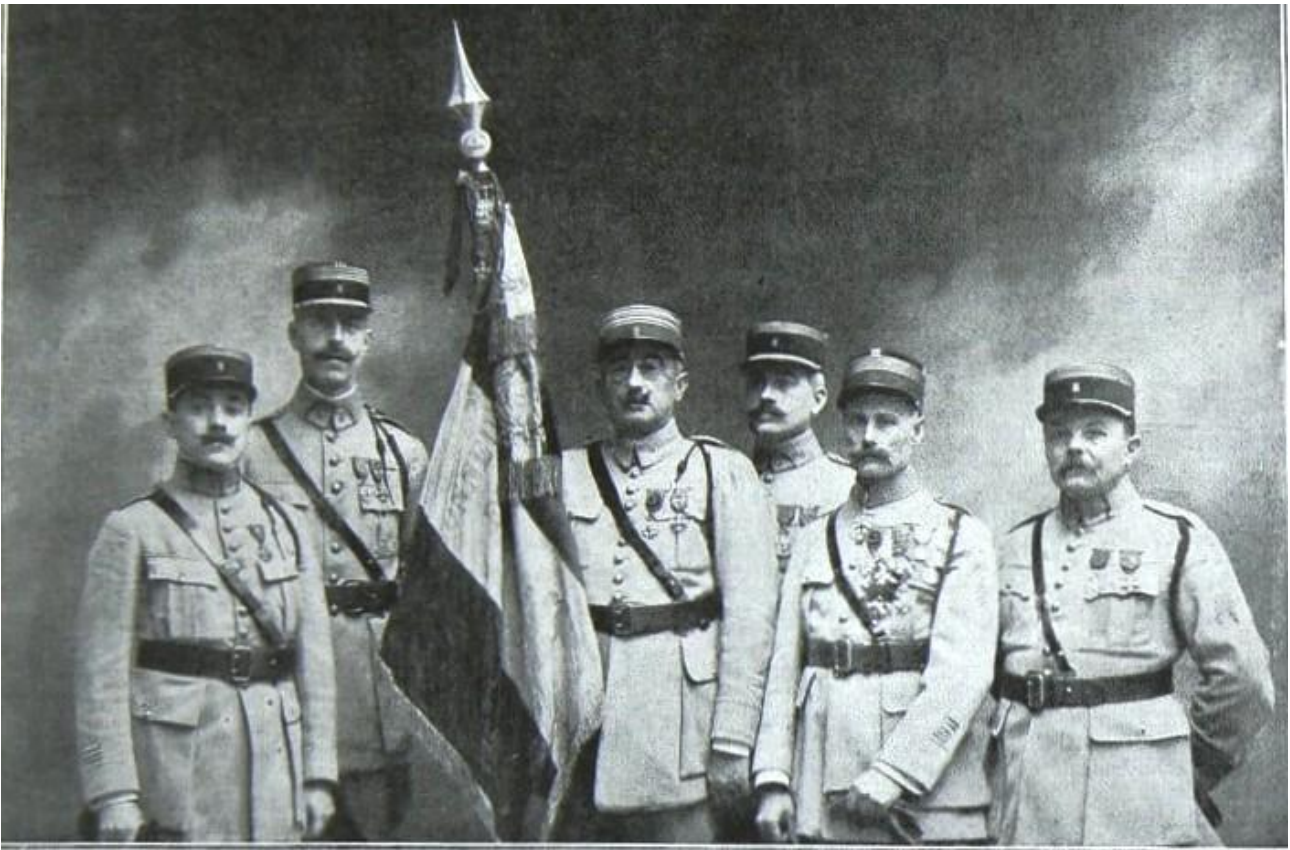
Enfin, à la bataille de Solferino du 24/6/1859, Napoléon III l'emporte sur l'armée piémontaise-sarde. Un Suisse, parcourant le champ de bataille, est horrifié par ce qu'il découvre. Ainsi, Henri Dunant entamera un processus qui amènera à la Convention de Genève et à la création de la Croix-Rouge Internationale.

Willy Clarinval - Laurent Poncelet - Jean-Christophe Garigliany





Drapeau du 8^{em} d'Infanterie. Les marques remarquées
sur la hampe, dans le bleu et le blanc du drapeau sont des
dechirures produites par l'éclat d'un Schrapnel le 15 août
1914, à la Bataille de Dinan. (Belgique)



Drapeau du 8^e régiment d'infanterie.

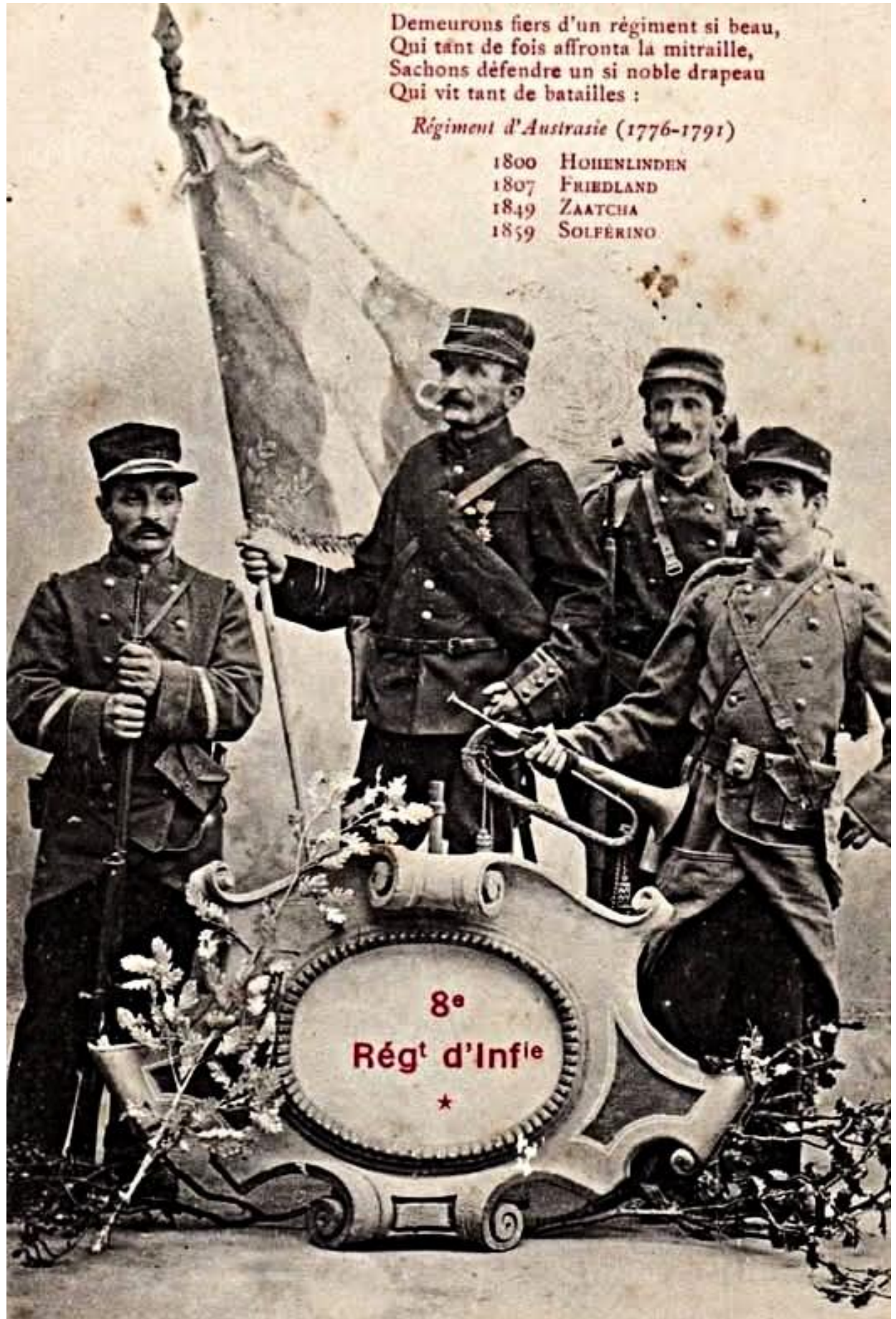


**Stèle à la caserne
de Noyon.
Voir « DINANT
sur MEUSE » !**

Demeurons fiers d'un régiment si beau,
Qui tant de fois affronta la mitraille,
Sachons défendre un si noble drapeau
Qui vit tant de batailles :

Régiment d'Austrasie (1776-1791)

1800	HOHENLINDEN
1807	FRIEDLAND
1849	ZAATCHA
1859	SOLFÉRINO



Toi qui sus tant de fois affronter la mitraille,
 Et grouper sous tes plis tes fils victorieux,
 Salut à toi, cher drapeau glorieux,
 Je me découvre au nom de tes batailles :

Régiment d'Austrasie
 (1776-1791)

- 1800 HOHENLINDEN
- 1807 FRIEDLAND
- 1849 ZAATCHA
- 1859 SOLFERINO

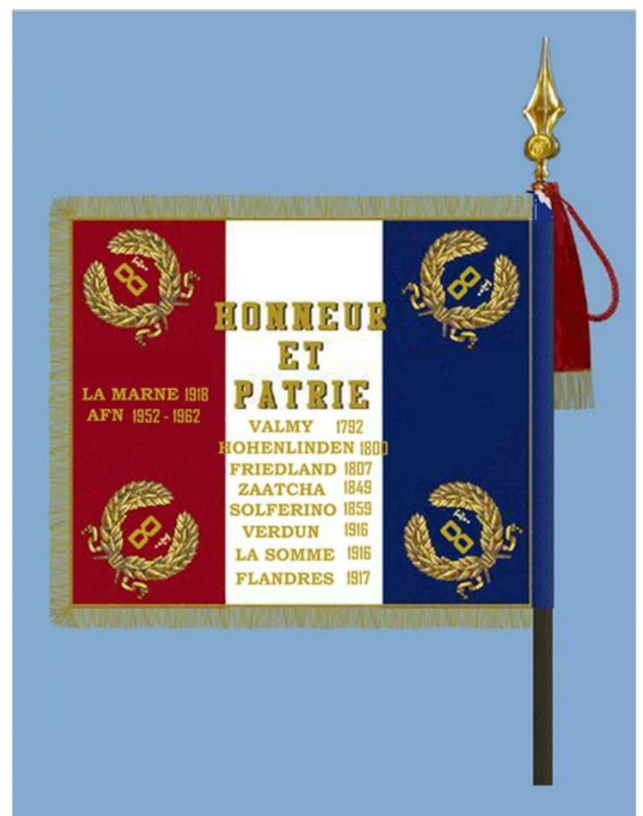
8^e

Rég^t d'Inf^{ie}

★



« Récupération » de la renommée du régiment et de son drapeau par la collaboration pétainiste...



Drapeau dans sa dernière version.

Le drapeau endommagé à Dinant !



Feld Schrapnell 96

1.REFERENCE

Tauber [www](#) FK-77-12

2.NATIONALITE



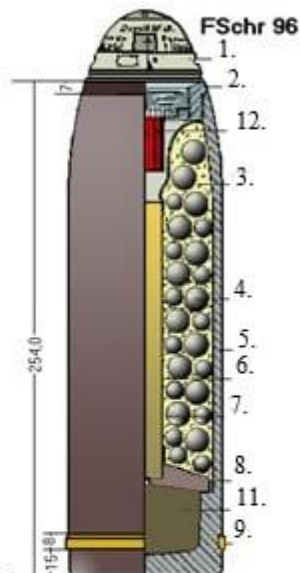
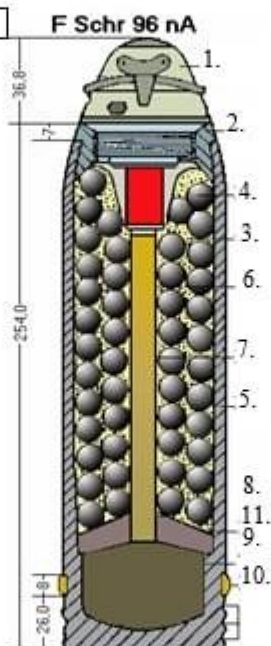
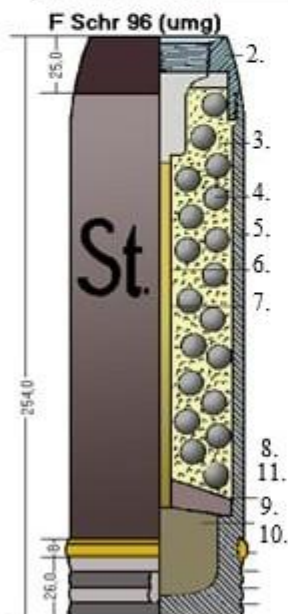
3.TYPE

Schrapnell

4.SYSTEME DE MISE A FEU

Dopp Z96 n/A

5.DESCRPTION



1. Fusée
2. Ogive
3. Remplissage inerte
4. Billes
5. Corps
6. Canal central
7. Poudre noire
8. Plateau de pression
9. Ceinture de forçement
10. Gorges de sertissage
11. Magasin de poudre noire
12. Booster

6.CARACTERISTIQUES

- Diamètre : 77mm
- Chargement : Schrapnel ± 93 gr poudre noire
- Poids Total : 6.85 kg

7.DANGERS ET PRECAUTIONS

- Charge d'éjection -FRAG



Page picturale.



Dessin encadré de HUBIN.



Huile sur panneau (17 x 26 cm) d'André Fécherolle.



Deviant Art community – Jenna May - « Citadelle ».

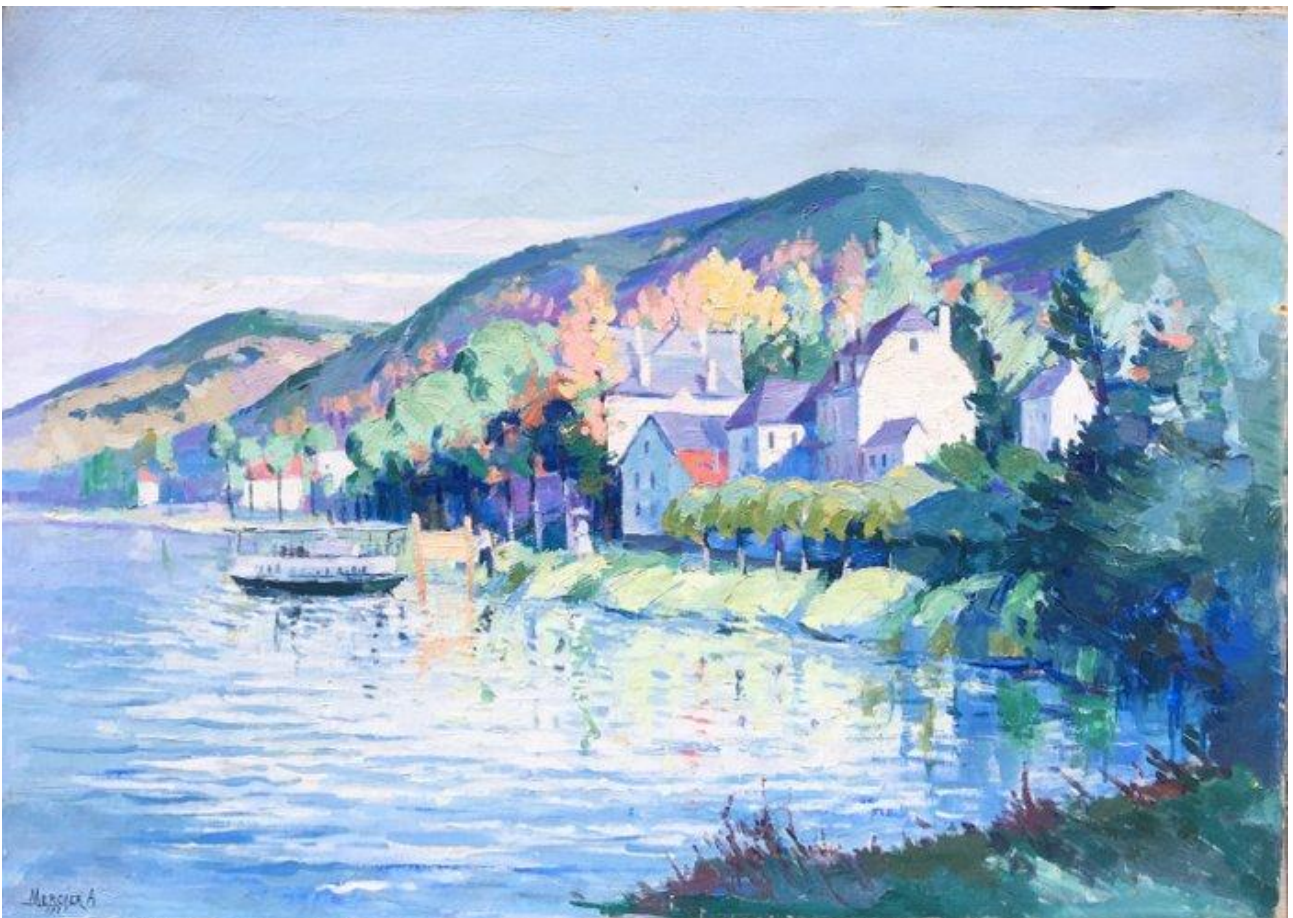


Albert de Keyser est un peintre belge né à Anvers (1829-1890). Il est l'auteur en 1864 de cette « Vue d'Anseremme près de Dinant ». 32 cm x 43 (44 x 54 avec cadre). Signée en bas à droite. Etiquette au verso. Il s'agit d'une vue près d'Anseremme avec au milieu un pêcheur à chemise rouge.



Vue d'Anseremme,
près Dinant.
Albert De Keyser
Anvers. 1866

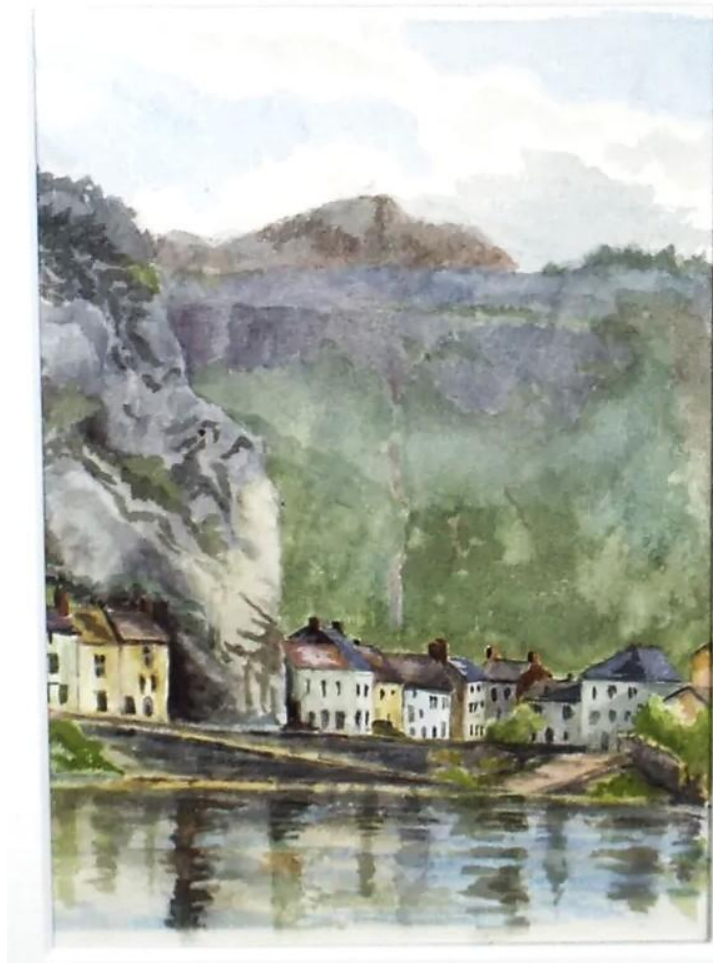
ALBERT DE KEYSER
ANVERS



« Paysage à Anseremme dans la Meuse » - peintre nommé Albert Mercier – signature en bas à gauche.



« Gezicht op Dinant aan de Maas » par Maria Vos. Coin inférieur droit : « Dinant/ 17 Sept 1865 »
Crayon sur papier issu d'un carnet de croquis. Propriété du Rijksmuseum.



Aquarelle originale sur papier intitulée « Dinant Belgium » et datée de 1891. Auteur inconnu. Où sommes-nous là ? A voir sur Braddock Fine Art.

Périclès PANTAZIS.

Nous avons déjà à diverses reprises évoqué ce peintre, lequel avait intégré « la colonie d'Anseremme » (Félicien Rops), avec pour point de chute « le Repos des Artistes ».
L'huile sur toile que nous vous présentons est de toute beauté. Aux dimensions de 70 cm sur 50 cm, elle s'intitule « Route vers Anseremme ».



Huile sur panneau. 40 cm x 50 cm. Coll. J.-C. G.



Très beau tableau « Neige à Furfooz » du peintre impressionniste belge Remy GILBERT.



« Paysage aux Rochers », Gustave PASQUEZ (BXL 1845-Schaerbeek 1895).

Le croquis d'un espion ?

Ce dessin, de 14 x 19 cm, signé par un dénommé Veith, se trouve dans les archives de la Bibliothèque de Berlin, dans un fond prussien. Sous « Recognoscirt 1848 ». Il est daté du mois d'octobre. Il est inséré dans une pochette, accompagné d'une brève notice, celle-ci n'étant pas facile à lire. Elle est consacrée à la description de la Citadelle, plus exactement à la plupart de ses coordonnées : sa hauteur, sa largeur, sa distance par rapport à la Meuse, etc. Le plan décrit son accès par le plateau ainsi que par le pont de Meuse, les deux façons d'aborder l'ouvrage en cas d'attaque, pensons-nous. La collégiale est très peu signalée, par contre les habitations à St Médard, étonnamment, le sont, et bien distinctement! Les directions des routes et chemins sont clairement indiquées, et, en bas, même le Calvaire des Crêtes s'y trouve, lequel devait sans doute constituer un point de repère.

En 1848 éclate en France la « Révolution de Février » (la troisième, après 1789 et 1830). Le roi Louis-Philippe est contraint d'abdiquer au profit de Philippe d'Orléans, son petit-fils. La Deuxième République est proclamée.

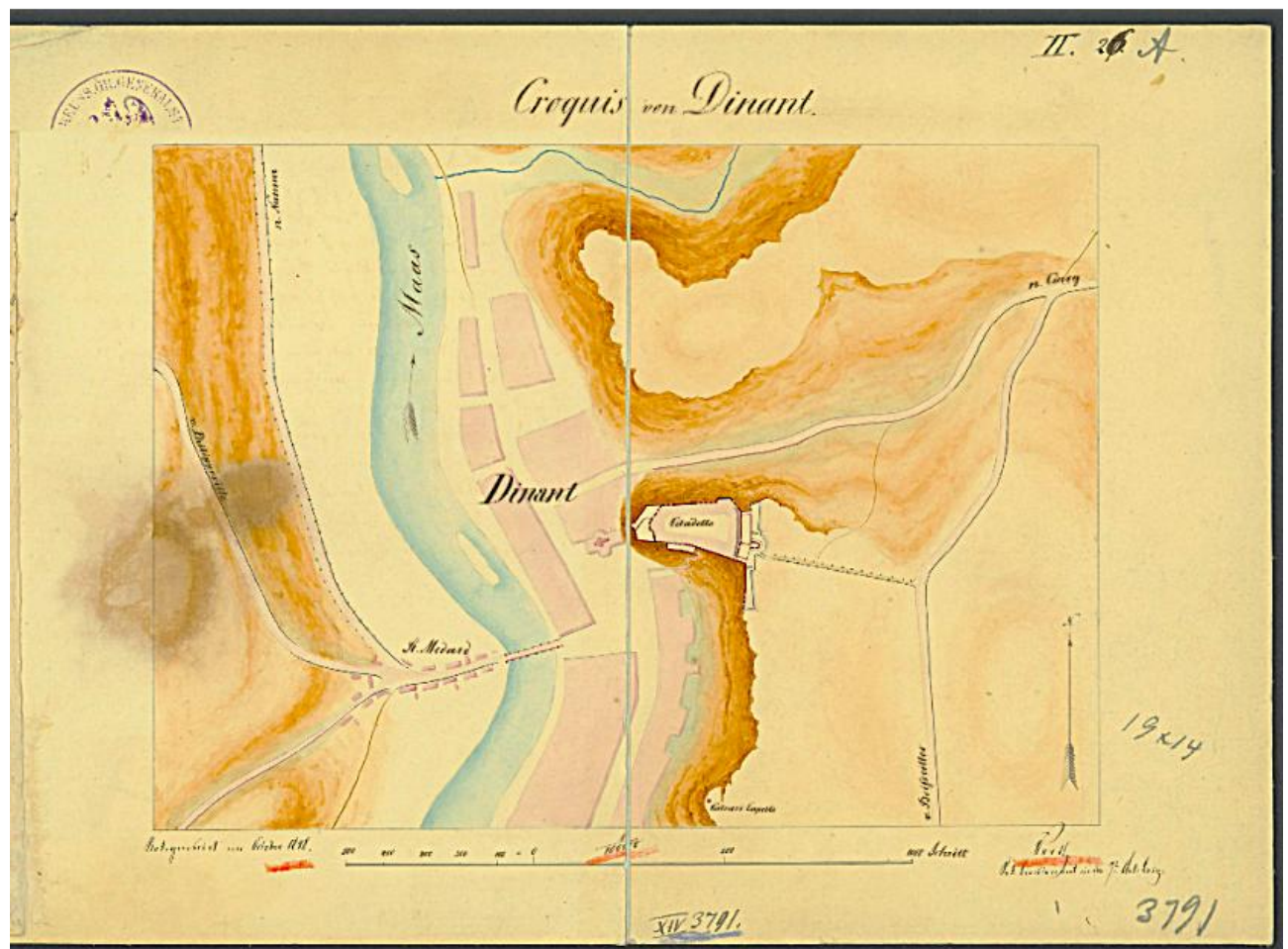
Le 29 mars, notre tout jeune royaume, expulse une force républicaine venue de France. Nous sommes neutres depuis le Traité de Londres de 1839.

La Prusse voit d'un très mauvais œil les événements français. Elle est susceptible de traverser notre pays pour attaquer la France.

C'est sans doute dans ce contexte que le croquis, et d'autres, ont été réalisés.

La guerre franco-prussienne sévira en 1870-1871.

C.W.



Croquis von Dinant.



ad II. 26

Reisebeschreibung von Dinant
im Jahre 1814

Die Citadelle von Dinant, auf dem rechten Ufer des Stroms, ist ein sehr stark besetztes
 Stützpunkt, um sich bei jeder Notzeit zu versichern. Die Citadelle hat einen Umfang
 von 200' in der Länge, und 150' in der Breite. Sie ist durch einen Graben von dem
 Fluße getrennt, der 200' tief, und 100' breit ist. Die Citadelle ist sehr stark besetzt,
 und hat einen sehr starken Schutz. Die Citadelle ist sehr stark besetzt, und hat
 einen sehr starken Schutz. Die Citadelle ist sehr stark besetzt, und hat einen sehr
 starken Schutz. Die Citadelle ist sehr stark besetzt, und hat einen sehr starken
 Schutz. Die Citadelle ist sehr stark besetzt, und hat einen sehr starken Schutz.
 Die Citadelle ist sehr stark besetzt, und hat einen sehr starken Schutz. Die
 Citadelle ist sehr stark besetzt, und hat einen sehr starken Schutz. Die Citadelle
 ist sehr stark besetzt, und hat einen sehr starken Schutz. Die Citadelle ist sehr
 stark besetzt, und hat einen sehr starken Schutz. Die Citadelle ist sehr stark
 besetzt, und hat einen sehr starken Schutz. Die Citadelle ist sehr stark besetzt,
 und hat einen sehr starken Schutz. Die Citadelle ist sehr stark besetzt, und hat
 einen sehr starken Schutz. Die Citadelle ist sehr stark besetzt, und hat einen sehr
 starken Schutz. Die Citadelle ist sehr stark besetzt, und hat einen sehr starken
 Schutz. Die Citadelle ist sehr stark besetzt, und hat einen sehr starken Schutz.



1924

XIV 3791

3791



L'avion à la Citadelle.

Notre lecteur attiré et ami Jean-Luc Wilmet nous en a parlé dans notre dernière édition. Voici quelques photos, anciennes et plus ou moins récentes, de l'appareil.









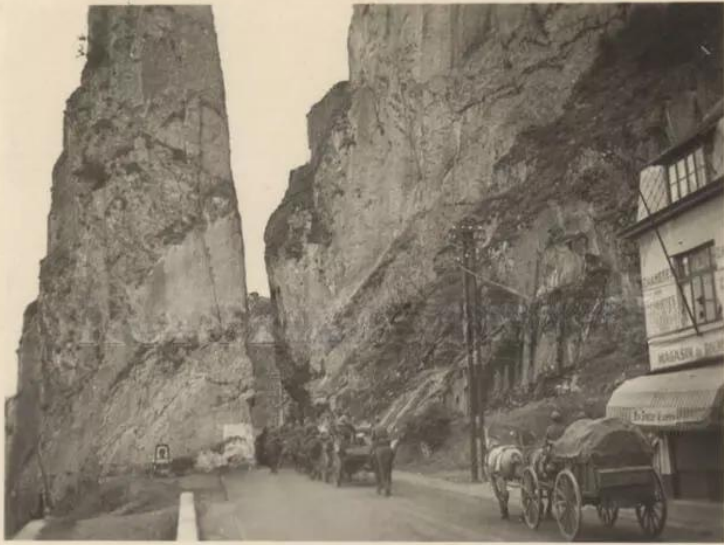
Dinant, 1940-1945. Pont ferroviaire d'Anseremme.

A la suite des croquis allemands parus dans notre dernier numéro, voici quelques photos.







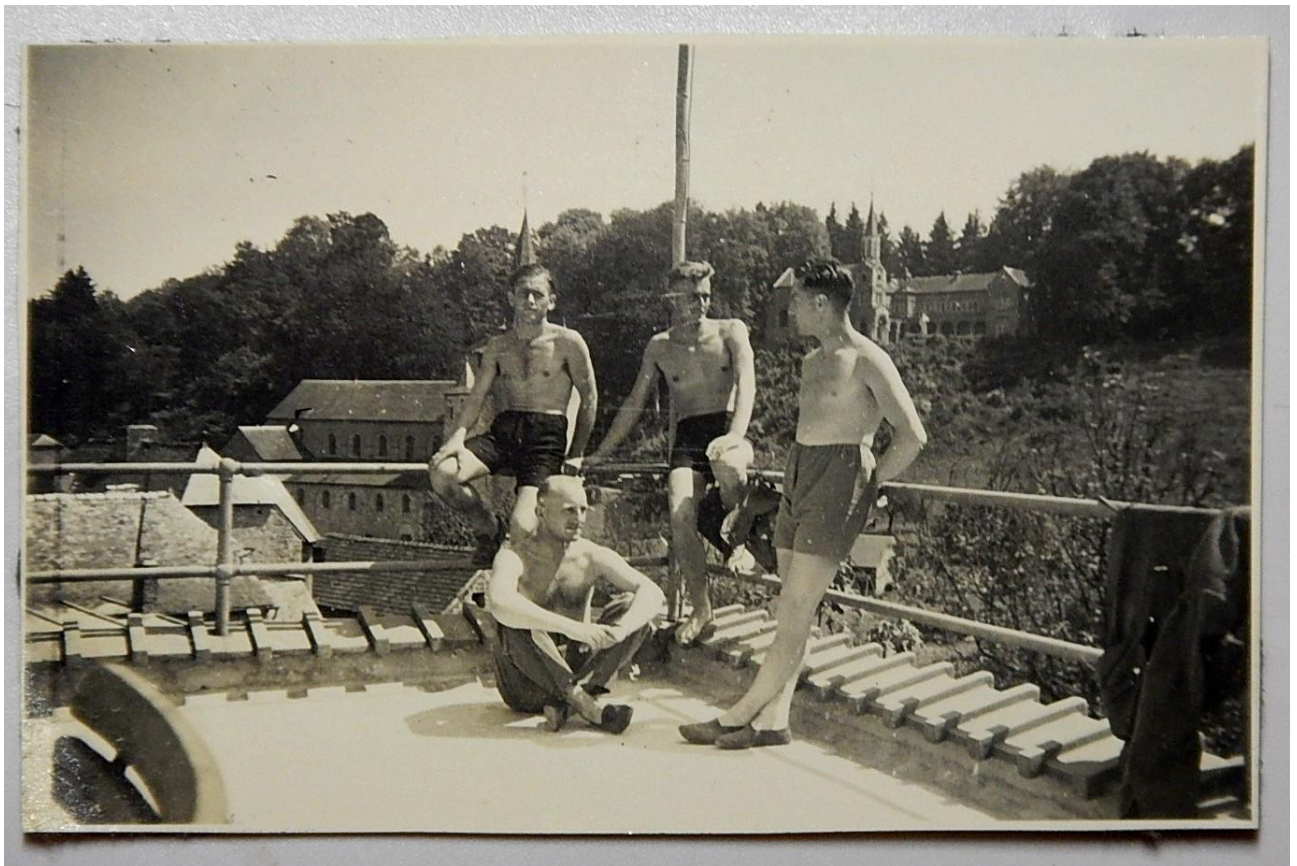
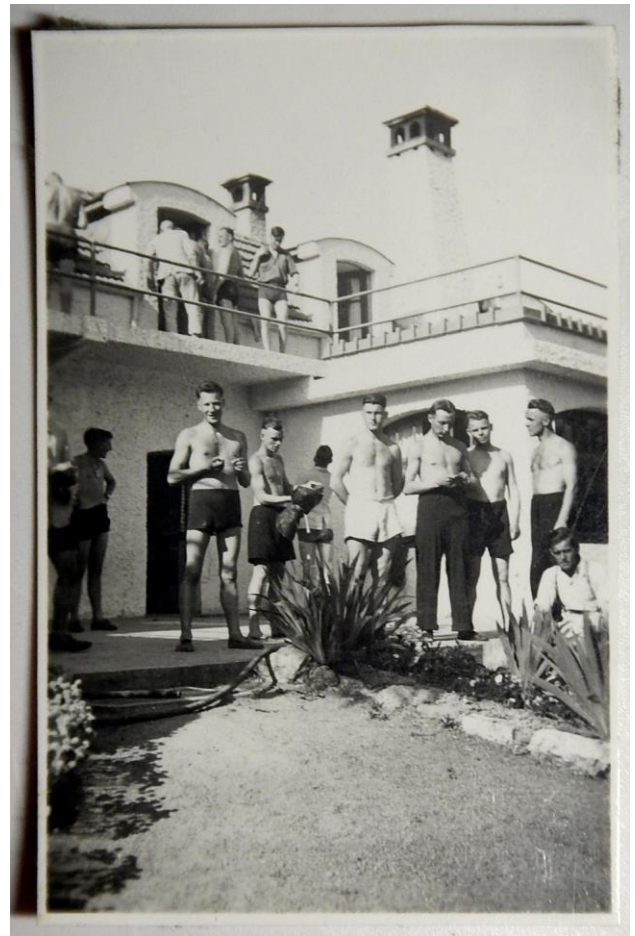


Belgien.

Dinant 1945



Ces photos étonnantes de soldats allemands à Celles (coll. J.-C.G.)

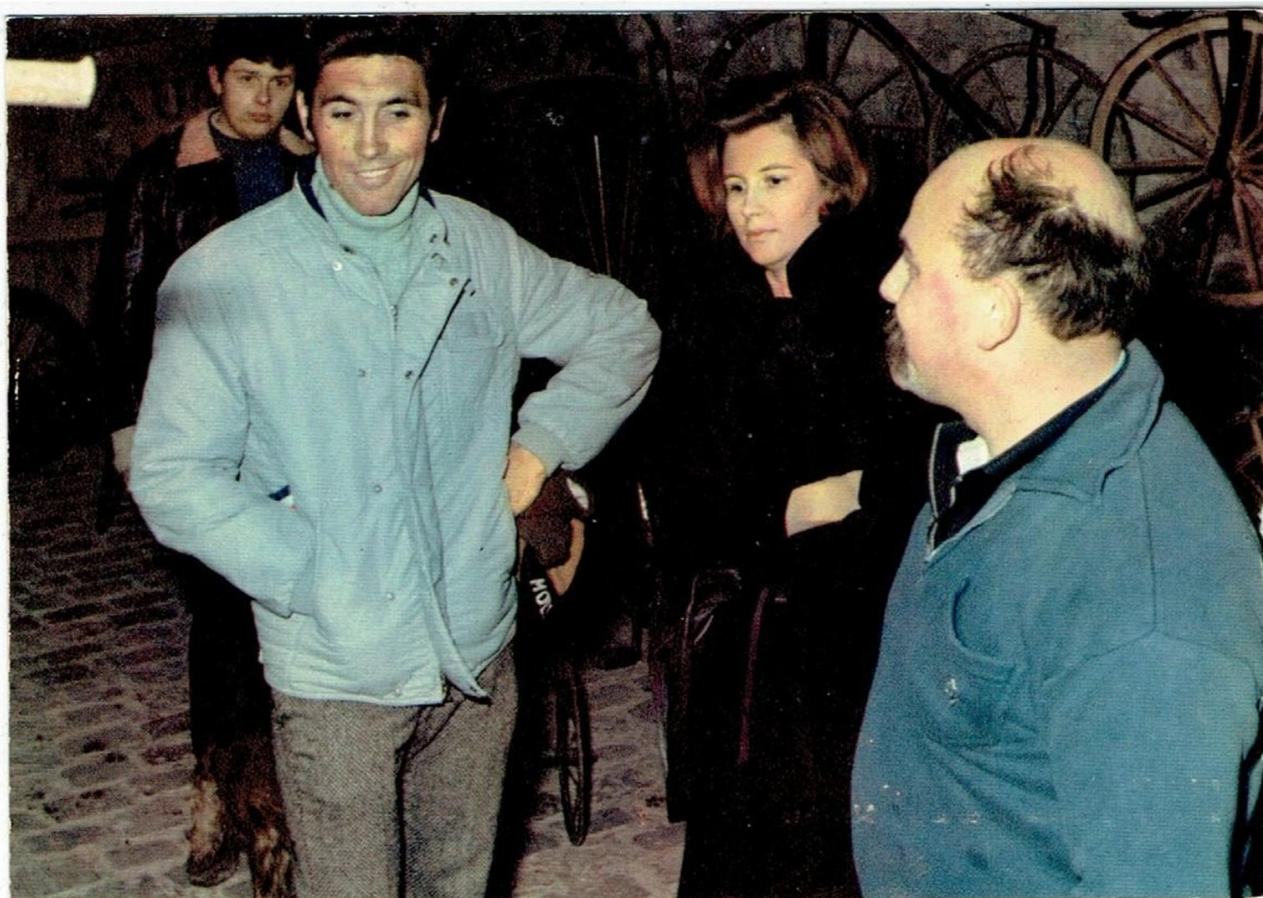


A la carrière de Leffe, de bien belles calcites...





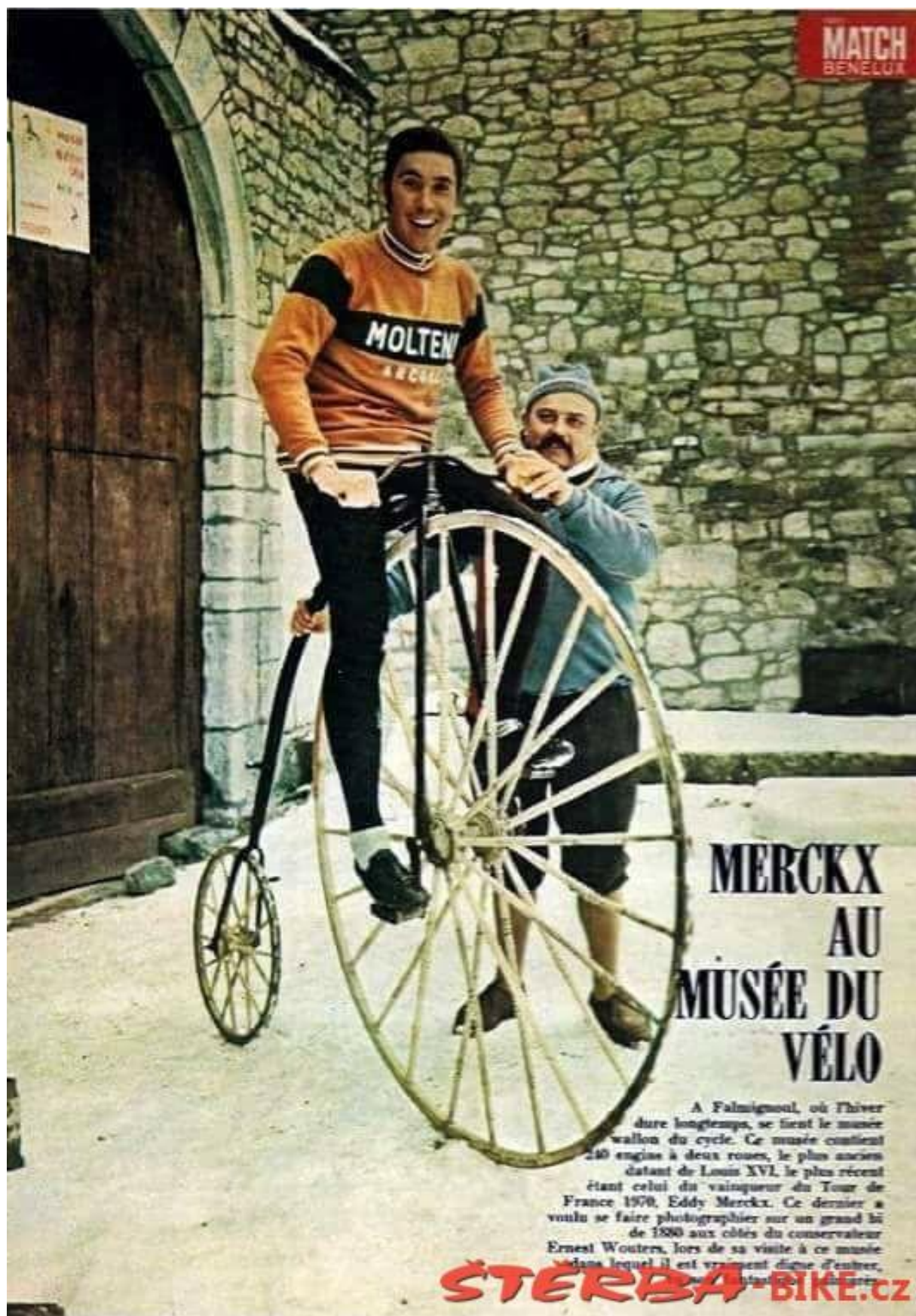
**Au moment où un film sort sur notre champion,
ses visites au Muée du Cycle à Falmignoul !**



www.delcampe.net

Glacier





MERCKX AU MUSÉE DU VÉLO

A Falmignoul, où Thiver dure longtemps, se tient le musée wallon du cycle. Ce musée contient 240 engins à deux roues, le plus ancien datant de Louis XVI, le plus récent étant celui du vainqueur du Tour de France 1970, Eddy Merckx. Ce dernier a voulu se faire photographier sur un grand bi de 1880 aux côtés du conservateur Ernest Wouters, lors de sa visite à ce musée, dans lequel il est vraiment digne d'être.

ŠTERBA-BIKE.cz

INVITATION

Olivier van Rossum, Président, et les administrateurs
de l'ASBL "Le Patrimoine de Godinne"
Céline Honnay, Conservatrice,
et l'équipe d'animation du musée

ont le plaisir de vous inviter au
vernissage de l'exposition

LE PROPULSEUR.

Des chasseurs de rennes aux chasseurs de têtes

au
**Musée archéologique
de la Haute-Meuse**
samedi 15 mars à 17h00

Une exposition du



Le Propulseur a été utilisé sur plusieurs continents pendant des milliers d'années pour la chasse, la pêche et... la guerre. Cette arme de jet est constituée d'une baguette (ou d'une planchette) munie d'un dispositif d'appui (crochet, éperon, gouttière...) sur ou dans lequel vient s'insérer un projectile : sagaie, harpon, longue flèche.

Les vitrines de l'exposition vous emmèneront du monde extraordinaire des chasseurs préhistoriques d'Europe vers les Aborigènes d'Australie, les Papous de Nouvelle-Guinée, les Inuits de l'Arctique, vers les forêts d'Amazonie et vers les plaines du Grand Bassin de l'Amérique du Nord.



Exposition 2025 : 16 mars - 14 novembre

Musée ouvert de 13h30 à 17h00, dimanche et de mardi à vendredi inclus. Fermé les jours fériés.



1A rue du Prieuré 5530 GODINNE

@ museearcheo.godinne@gmail.com

☎ 0493/43 30 92

Parking de La Vieille Ferme attenant



Cette pièce de monnaie mérovingienne exhumée à Sorinnes.

Daphné et Aurore, deux habitantes de la localité, l'ont découverte dans un pré, au moyen de leurs détecteurs de métaux, pour lesquels elles sont agrées par la Région Wallonne (Awap).

Elle est assez rare !

Il s'agit d'une monnaie mérovingienne en argent provenant sans doute d'un atelier mosan (Dinant?) ou rhénan.

Sur une face un astre à huit rayons, sur l'autre deux lettres « A » entrelacées. Elle accuse 1,21 gr, et un diamètre de 11 mm.

Voici ce qu'en dit M. Philippe Bodet, du Cercle numismatique du Val de Salm, versé en la matière :

« Elle se situe entre 700 et 750 de notre ère. Apénigraphe, on ne peut en déterminer l'origine. Qualifiée de denier à l'astre, les sources ne sont pas cohérentes quant au revers : pour certains ce sont deux « X », pour d'autres très sérieuses ce sont deux « A » ».

L'étude des monnaies mérovingiennes est à présent placée sur notre site. Grand merci à Philippe ! Et bien entendu, merci à Daphné et Aurore !

