

Au fil de la Meuse

N° ISSN : 2506-9632

Histoire - Patrimoine - Culture

**Au nom de quel avenir peut-on sacrifier la mémoire ?
Tout ce qui n'est pas donné ou partagé est perdu !**

Webmaster :

Jacques Leclère

Editeur responsable :

Willy Clarinval

Dinant. « *Il nous faut regarder ce qu'il y a de beau* » (Jacques Brel).

Dinant est accablée de travaux depuis quelques décennies. Les rénovations urbaines ne font pas que des heureux. C'est ce qu'on entend dire quasiment tous les jours.

Mars 2017 – N°7



Michel Mineur, dans une œuvre récente, met Dinant en musique, dans une partition du compositeur givetois Méhul. Tout en finesse, dans un bleu azur délicatement posé, irréallement transparent. Magnifique !

Le but de notre revue ne s'inscrit pas dans cette thématique. Que du contraire. Artistes et artisans continuent à célébrer Dinant. Ravis, c'est sur cela que nous voulons insister.

C'est cela le vrai Dinant qui nous intéresse. Et que nous aimons.

Clarinval Willy



Pol Ledent nous gratifie d'un festival de clochers, sur des tons vifs tranchés, tout en contrastes. Un authentique architecte du jeu des couleurs.

Bravo !



On ne présente plus le couquier Jacobs. Ses réalisations relèvent du gustatif artistique et de la mémoire historique. A ne pas croquer !



Quant au chocolatier Bouvier d'Anseremme, sa collégiale intégrerait bien quelque musée dévolu à l'art gothique.

Mais, pas touche !

Il faut regarder ...	1
Dinant 40-44	2
Dinant 40-44	3
Dinant 40-44	4

Une affaire de chocolats	5
Curiosités	6
A Dinant, Mérimos et prison.	7
A Dinant, Mérimos et prison.	8

A Dinant, Mérimos et prison.	9
A Dinant, Mérimos et prison.	10
La page picturale	11
Dinanderie	12

La parole à nos lecteurs	13
Une tour qui s'affiche	14
Nouvel-an chinois	15
Nouvel-an chinois	16

Réalisé par les bénévoles du groupe de travail de l'association « Au fil de la Meuse ».

Toute reproduction de l'entièreté ou d'une partie de ce mensuel doit faire l'objet d'une demande écrite via le mail du webmaster : fa618769@skynet.be !

ASBL n° (en attente)

Dinant 40-44



Qui est cette dame "distinguée" qui se promène désinvolte avec sa fille et ses jumeaux, parmi des soldats allemands tout aussi à l'aise?



Dégâts rue Sax.



Rue Saint Martin

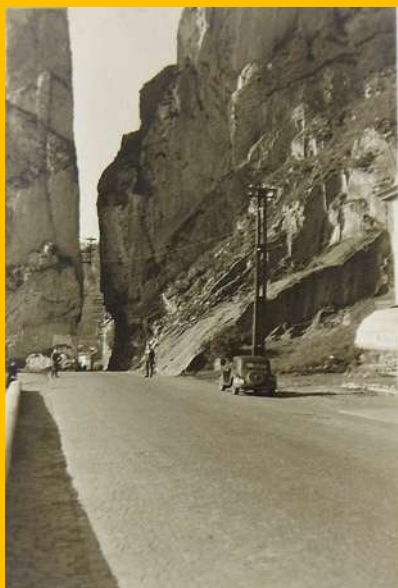


Un pont bien encombré! Un groupe d'étudiants du collège de Bellevue? Le règlement de l'externat de 1941 stipule en son §6, 10) que "le port du béret d'uniforme est obligatoire de la manière prescrite. Il est pour l'élève une sauvegarde et une garantie de bonne conduite".

Cependant, ici il est très clair qu'un insigne identique garnit chaque béret.

Photo d'avant 1941?

Dinant 40-44



Guérite allemande au pont, côté Saint-Médard.



Contrôles de l'occupant au Rocher Bayard.



Vue plongeante particulièrement édifiante sur les dégâts à la rue Sax.



En promenade dans les environs !
Photos 1, 2 et 3, face au château de Freyr.
La photo 4 est prise de MontFat.

Dinant 40-44



Chocolat ANTOINE Bruxelles

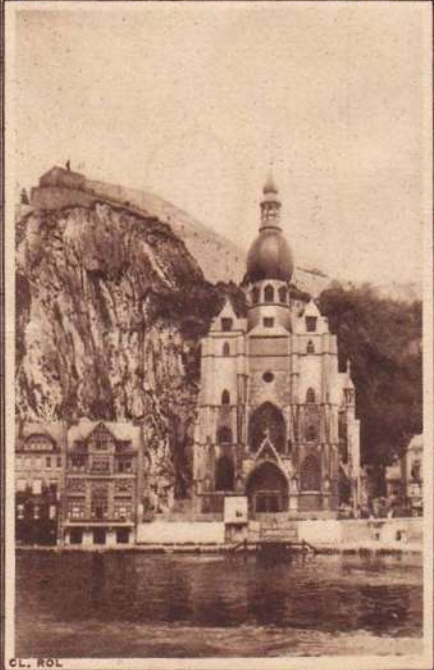


Coiffmans L'Épée

Maison fondée en 1850

Pour les gourmands,
une affaire de chocolats...

COLLECTION DU CHOCOLAT-MENIER - N° 67



CL. ROL

DINANT - VUE GÉNÉRALE

Belgique. **DINANT** .. La ville et la Meuse . 42 .

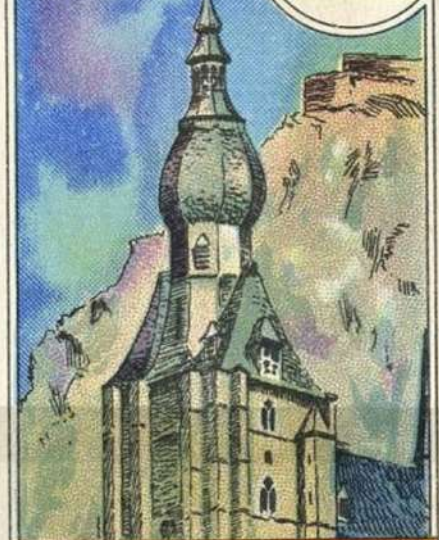


Photo Herslevén.

COLLECTION DES CHOCOLATS 'SUCHARD

CHOCOLAT
MEURISSE
ANVERS

Série 23
N° 10



LES TOURS. - L'Église de Dinant



DINANT. — La Meuse et Rocher à Bayard

Chocolat **Bardy**

Editions du CHOCOLAT FAVARGER



BELGIQUE

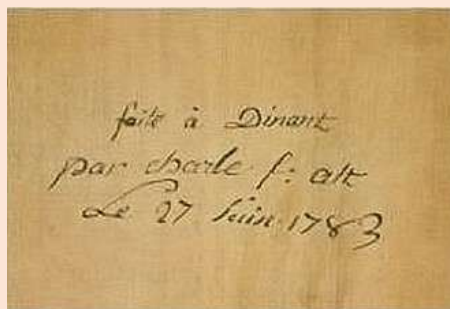
Série 25 - N° 2

PHOTO J. HERSLEVÉN

DINANT - Citadelle et la Meuse



Curiosités



Dalmatique abbaye de Leffe, avec à l'intérieur la mention manuscrite "faite à Dinant par charle f : alt Le 27 juin 1783" (vente sur Ebay - provenance France - valeur attribuée de 1500EUR).



Horloge de fabrication dinantaise.



Petite boîte en bois au couvercle peint d'une vue de Dinant. Diamètre 5 cm.



Les photos que nous vous présentons ci-dessous participent fièrement de la collection de notre ami Jean-Christophe Gari-gliany, dès lors qu'elles mettent en scène un personnage qui lui est cher : son grand-père maternel Gaston Rinchard.

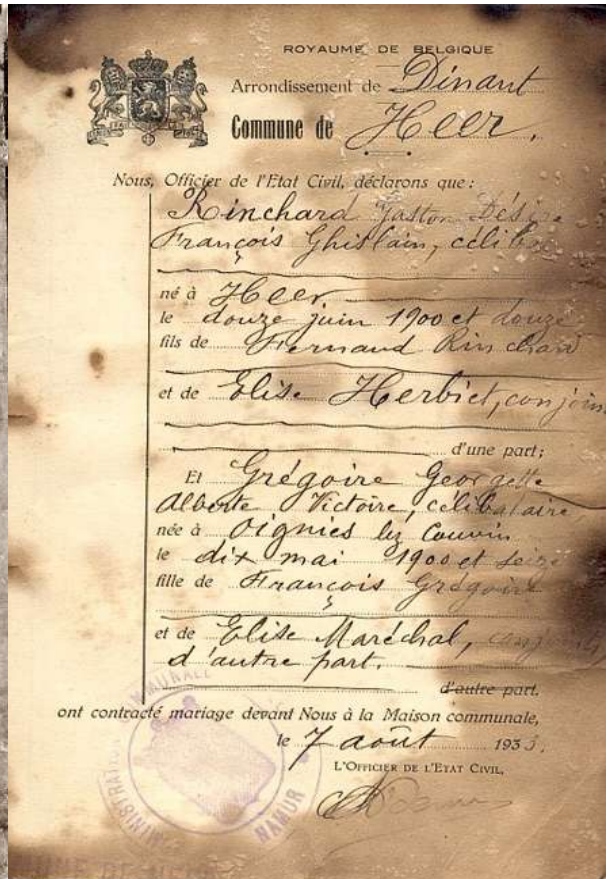
La première photo est parue dans quelques ouvrages traitant de 1940-1945 à Dinant. Il s'agit d'un groupe de surveillants du Mérinos, Gaston Rinchard se trouvant tout au dessus à droite, en seconde place.

A Dinant, Mérinos et prison.



Ancienement filature de laine à l'Avenue des Combattants, le Mérinos devint un centre d'internement en 1945, tout d'abord réservé aux femmes inciviques. Elles y arrivèrent en mars, en même temps qu'entraîné en fonction le personnel pénitentiaire. Entre octobre 1945 et mars 1946, les hommes vinrent le peupler. En juin 1947, il est vidé de ses occupants et est officiellement supprimé le 1^{er} août.

Georgette Grégoire, l'épouse de Gaston, fut aussi gardienne pour femmes pendant quelques années. Durant la guerre, elle avait hébergé un aviateur anglais, qui avait dû sauter non loin de Dinant. Pris en charge par une filière d'évasion, il réussit à regagner l'Angleterre via la France et l'Espagne.



S'il était certain que les photos qui suivent s'inscrivaient dans la perspective après-guerre d'un écolage de surveillants de prison, parmi lesquels Gaston Rinchar, encore fallait-il déterminer le lieu où elles avaient été prises.

Manifestement, ce n'était pas à Dinant.

Et ce ne fut pas chose aisée. Mais dès l'instant où il a été défini que sur une des photos figurait une statue équestre de Jeanne d'Arc, et qu'elle se trouvait dans un parc d'une importante bâtisse telle un château, le sujet se précisait. En découvrant qu'une telle statue en France avait son pendant en Belgique, un nom est apparu, sans l'ombre d'un doute : Marneffe.

A Dinant, Mérimos et prison.
Ecolage à Marneffe



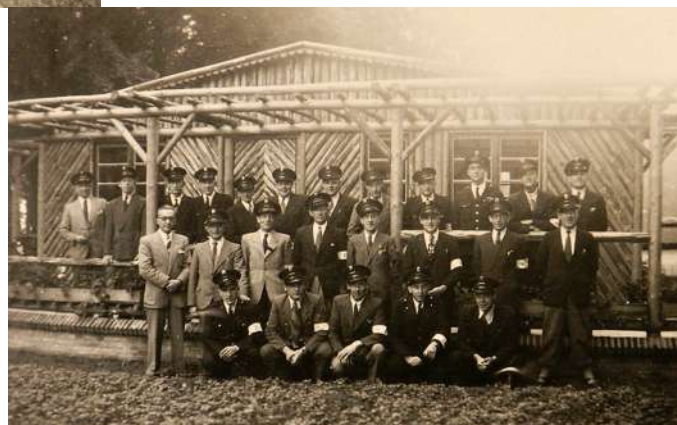
Le groupe devant la statue équestre de Jeanne d'Arc.



Le groupe sur l'escalier du château.



Dans le parc.



Dans le parc.



Sur le devant, l'escalier où la photo a été prise.

A Dinant, Mérimos et prison.
Ecolage à Marneffe



Le parc du château. A droite dans le fond, à gauche du sapin, on devine le piédestal de la statue.



La statue équestre de Jeanne d'Arc, réalisée en 1913



18/1/1956: Gaston Rinchar se prête à un essai de photos... en tant que détenu! Il demeurera affecté à la prison de Dinant pendant plus de vingt-cinq ans.



Naissance, mais toujours en tenue!



A Dinant, Mérinos et prison.
Gaston Rinchar

Au service militaire.



A la balle pelote (apparemment devant le Palais de Justice).



La prison de Dinant.



Bien plus tard...

La page picturale



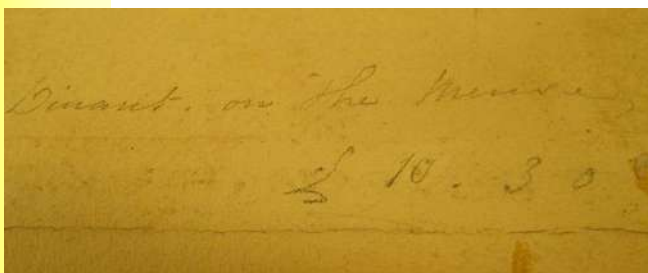
Cette peinture de Carel (Charles) Bernardus DANKMEYER (Amsterdam 8/4/1861 - La Haye 11/03/1923), de 47,62 cm sur 65,40 cm, a été vendue le 27/02/2013 chez DOYLE à New York pour 687 dollars.

Elle est signée "Ch. Dankmeyer" et daterait de 1911.

Certes, si le tableau est haut en couleurs - ce que recherche l'auteur dans toutes ses toiles - les édifices y sont succincts et "ramassés", telle la collégiale qu'on observe écrasée sous son bulbe.

Néanmoins, une fois encore, la palette des couleurs rend ce tableau très agréable à regarder, avec des toits rouges cependant tout à fait irréels.

C.W



Détail (bateau à vapeur)

Belle, mais curieuse peinture que celle-ci, portant au verso "Dinant on the Meuse 2.10.30". Pas de signature. 1830?

A gauche, le bateau à vapeur (roue à aubes) déroule un drapeau belge à son mât, ainsi qu'à sa poupe!

La disposition des édifices semble contraire à ce qu'on en connaît pour cette époque.

Qui peut nous renseigner?

Dinanderies



Cruche signée Maudoux.



Ensemble signé "Raulin".



Coffret à timbres "Dinant".



Clochette en laiton 5 faces avec écusson (années 40te): "BELL", "Dinant", "Namur", Liège", "Dixmude". La face "Dinant" n'est pas visible sur ces photos.

La parole à nos lecteurs



Bonsoir,

La dinanderie de la page 10 en bas à droite, est le logo du service club 'la table ronde' N°41 de Dinant. Il représente une table ronde de 12 places, en son centre la toison d'or, le tout surmonté de notre bulbe.

Bien cordialement,
F. Lurquin

* * * * *

La dinanderie "41" se rapporte au club 41 de Dinant qui est le prolongement de la table ronde (limitée à 40 ans),

Bien à vous,
Colette De Reytere



Le 8 septembre 1944, Dinant est libérée. Mais les routes stratégiques menant au plateau ne sont pas accessibles : le pont de la ville étant très sévèrement endommagé.

Le 164th Engineer Combat Battalion US doit remettre en ordre ce dernier, construire un 'Timber Bridge de Class 70' permettant le passage de véhicules et de blindés, dans l'attente de la réouverture du pont, et mettre en place trois pontons 'Steel Treadway' sur dinghies à travers la Meuse. Notre site Internet « Patrimoine Mosan » conte cette histoire méconnue.



Jean-Christophe nous apporte des précisions au sujet des douilles de flak allemande trouvées au pont de Dinant:

P315 = Marisches Walzwerke GmbH à Stramberg.

Il s'agit d'une fabrique située dans l'ex-Tchécoslovaquie, plus précisément en Moravie.

Stramberg, aujourd'hui Stramberk, se trouve au sud d'Ostrava en République Tchèque.

Dans une de nos feuilles précédentes, nous avons fait écho à un meeting d'aviation en 1911 à Dinant, au départ d'une vignette que nous reproduisons ci-contre.

Notre collaborateur Stéphane Hecq vient de découvrir des éléments de nature à nous éclairer sur cet événement. Nous développerons sa réponse dans notre prochaine feuille, dès lors que ses renseignements et documents sont pour le moins consistants. Déjà, merci à lui.



Une grande publicité en faveur de « la croisette » garnit actuellement la tour touchant à la Porte Saint-Martin. Il ne s'agit cependant pas d'une primeur.

En effet, à l'occasion des expositions de dinanderie de 1903 et 1907 à l'hôtel de ville, une large banderole bien en vue la couronnait déjà.

En même temps, apparurent au bas de l'édifice des valves d'un goût plutôt douteux, au regard de l'esthétique architecturale de l'endroit. Cela perdura tout de même quelques bonnes dizaines d'années.

A présent, et c'est fort heureux, la tour a retrouvé plus ou moins son cachet d'antan.

Une tour qui s'affiche.



Des valves bien visibles...



Le reportage photo a été réalisé par
Cyrille Lambotte et Nicole Lefort.

29 janvier 2017

Nouvel-an chinois à Dinant



Le reportage photo a été réalisé par
Cyrielle Lambotte et Nicole Lefort.

29 janvier 2017

Nouvel-an chinois à Dinant

