

Dans ce numéro

Introduction.	1
La meule est sortie de la Meuse.	2 - 3
Un atelier de verrerie à Bouvignes ?	4 - 5
Photos inédites.	6 - 7
Photos inédites.	8
Reparlons un peu de 1914...	9
Cartes publicitaires.	10
Recherches.	11
Dinanderies. La page picturale.	12 - 13
Le challenge FEYAERTS.	14
Curiosités.	15
Halloween 2015.	16

Pour la meule, nous avons bien fait...

Au dernier chômage de Meuse, nous avons avisé une meule gisant sur la berge du fleuve, quasiment en face de la rue du Palais de Justice. Certains, avons-nous appris par la suite, étaient apparemment au courant, mais nous, pas du tout. Nous n'avons d'ailleurs mis la main sur la moindre publication à ce sujet.

Nous devons rapidement constater qu'elle se trouvait en mauvais état, subissant les assauts du courant, mais plus encore, selon nous, les va-et-vient des bateaux touristiques, ces derniers par leur poids pressant sur elle. La pierre se délitait. Il s'imposait de la protéger.

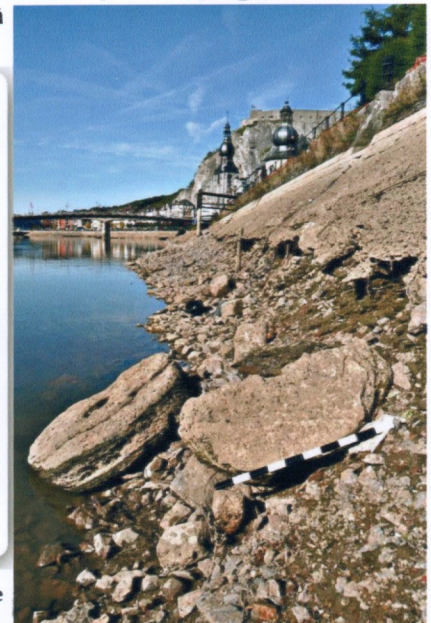
Dès lors que là elle ne se situait pas *en contexte*, c'est-à-dire qu'elle n'était pas le fait d'un moulin s'étant jadis élevé là, nous pouvions donc l'enlever et la mettre à l'abri.

C'est ce que nous avons réussi à faire, sans casse... et sans frais !

Quoi qu'on en ait dit et même écrit, nous avons la certitude d'avoir agi dans l'intérêt général. D'autant, maintenant, que les travaux d'aménagement de la croissette affecteront l'endroit, et que notre meule aurait donc risqué d'en pâtir. Elle est bien remise à l'atelier communal.

Reste à savoir d'où elle vient. L'hypothèse la plus sérieuse consiste à envisager le moulin des batteurs ("illustration" ci-dessous), situé au sud, juste à côté du Parking des Oblats fouillé par l'archéologue Marie Verbeek (quartier En Isle). Le matériau serait issu de la carrière du Froidvau.

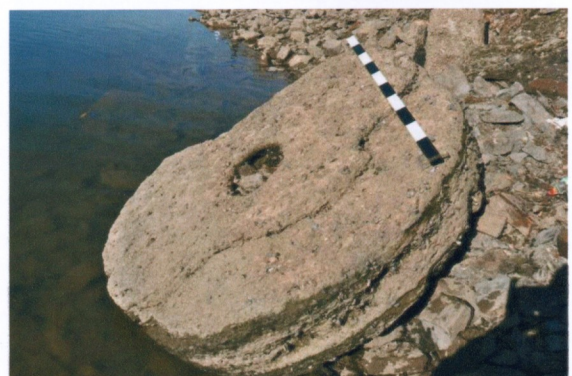
Vis-à-vis des travaux susdits, après les structures (d'une tour?) dont nous avons parlé et qui s'étaient rive droite en-dessous du pont, notre inquiétude se porte à présent sur la berge de Meuse, juste en face du magasin Match. Nous pensons en effet qu'un temple gallo-romain (*fanum*) aurait pu se situer là. Nous en appelons donc à la plus grande vigilance.



La meule, flanquée d'une partie d'une autre.



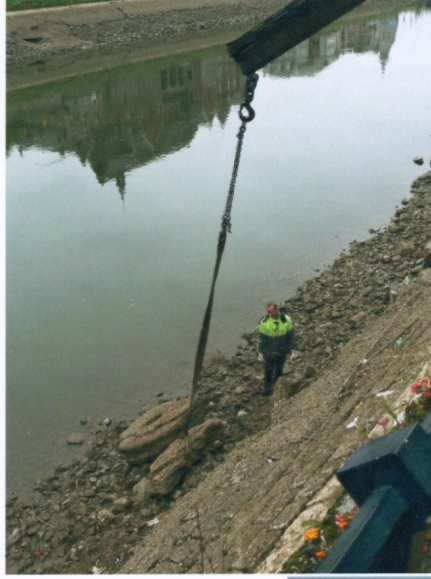
Les deux pièces, en vue rapprochée.



La surface exposée de la meule apparaît très abîmée. Dans son œillard reposait, "bien calé", un tesson de tôle glaçurée brun (18ème siècle?). La meule aurait-elle été réutilisée plus tard en guise de table? On sait que les berges de Meuse étaient fort fréquentées, le lit du fleuve se trouvant assez reculé.

Recenser, Répertorier, Répercuter

Année 4 - n° 44 - Décembre 2015



Le travail de récupération de la meule.

Traces mosanes

La meule est sortie du lit de la Meuse.

Page 3

Année 4 - n° 44 - Décembre 2015



Avant ceux entamés actuellement le long de Meuse dans le cadre de la construction de la croquette, Dinant a connu il y a peu d'importants travaux relatifs aux mesures d'assainissement des eaux usées. Ceux-ci ont impliqué que soient désignés des lieux d'entreposage temporaire des déblais : sur le parking du Froidvau, devant le cimetière de Leffe, ainsi qu'à Bouvignes, à l'endroit où l'on espérait tant voir s'ériger la cité de la Justice et du Ministère des Finances...

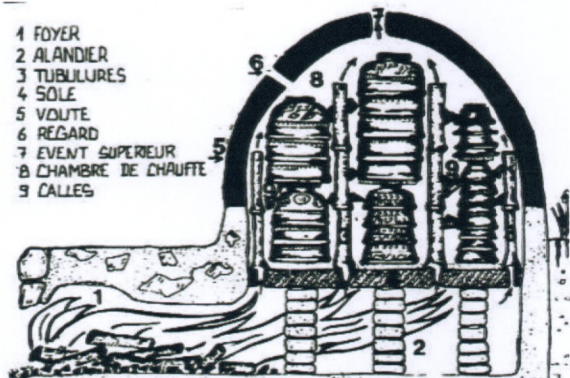
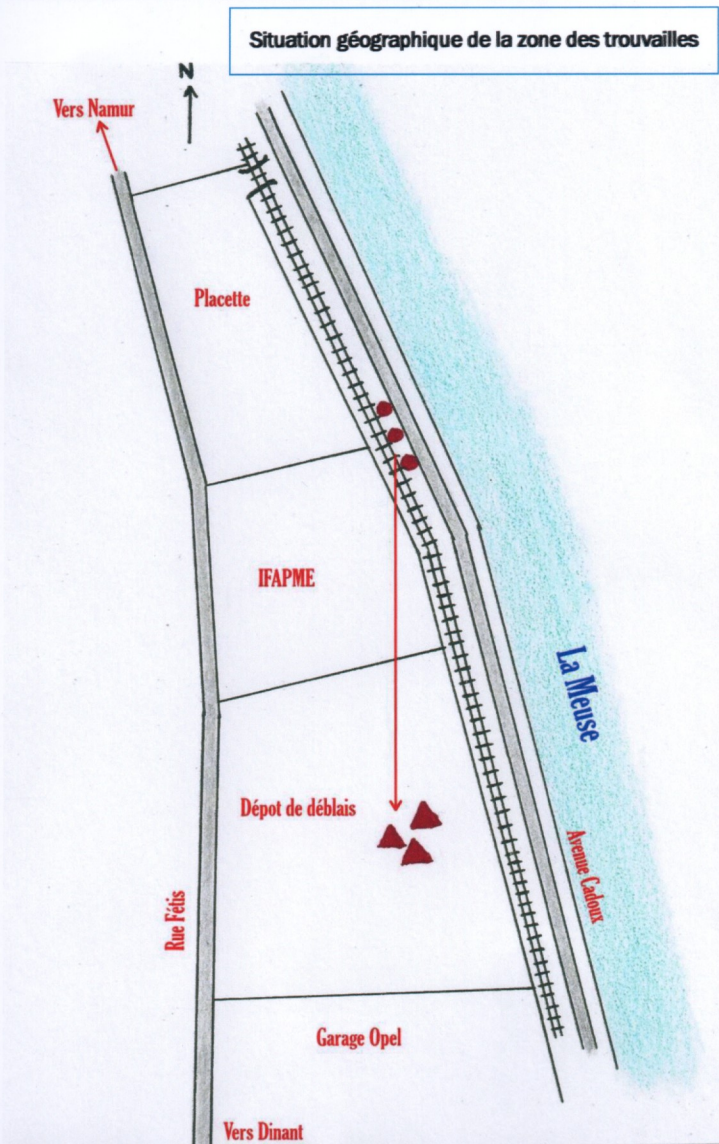
Nous avons très régulièrement prospecté les deux premiers sites, et y avons trouvé quelque bonheur. Pour le troisième, cela n'a pas été possible, dès l'instant où toute benne de camion déversée était rapidement égalisée par un bulldozer constamment actif sur le terrain. Cependant, tout à la fin, certains petits tas nous ont intrigués. Ils étaient constitués de déblais « frais », dont nous avons très vite déterminé l'origine. En effet, trois trous assez profonds avaient été creusés un peu plus au nord, le long de la Meuse, entre l'Avenue Cadoux et le talus du chemin de fer. A n'en pas douter, c'est de là que provenaient nos déversements.

Xavier et moi-même nous sommes mis à la tâche. Très vite nous avons constaté la raréfaction de tessons de poterie alors même que nous trouvions en abondance des permettes, pour l'essentiel rectangulaires, de toutes dimensions. En grand nombre, insistons-nous. Ainsi dénomme-t-on ces petites claies qui servent à disposer et à maintenir en place les poteries à l'intérieur du four de cuisson. Ces dernières y sont placées convenablement retournées, étage après étage. A vrai dire, cette découverte ne fut pas pour nous une surprise. De fait, nous savions de sources confirmées que le sous-sol de la placette située plus loin le long de la rue Fédis était riche de ce type de matériau. Une confirmation, s'il le fallait, de la présence à Bouvignes de nombreux potiers, tout au moins à l'époque postmédiévale.

Par contre, ce qui nous étonna, c'est une quantité non négligeable de débris de verre blanc, agglutinés et donc assurément partiellement refondus, formant de petites compositions d'allure stalagmitique, aux beaux reflets irisés pour peu que le soleil soit de la partie. De même qu'une bouteille du même verre, assez déformée, dont la cassure du goulot est ancienne. Bien sûr, il ne s'agit rien d'autre que de déchets et autres résidus de refonte. Mais leur présence à cet endroit ne saurait être anodine.

Dès lors la question mérite d'être posée : si nous savons qu'une verrerie existait bien à Leffe, pourquoi n'aurait-elle pas eu sa semblable à Bouvignes ? Aux 18^{ème} - 19^{ème} siècles ?

Clarival Willy - Laduron Xavier



Four de potier. A remarquer la disposition "à l'envers" des poteries.



Année 4 - n° 44 - Décembre 2015



Un agglomérat de verre.



Coulée de verre.



La bouteille.



Petit récipient en grès (albarello?) trouvé dans un des tas. La cassure arrière semble d'origine. Abandonné avec les pernettes?



Pernettes.

Année 4 - n° 44 - Décembre 2015



Prisonniers de couleur à Dinant.



Dans les environs d'Awagne.



Dans les environs d'Awagne.



Dans les environs d'Awagne.



Dans les environs de Houx.



A Leffe.



Sur la route de Bouvignes à Anhée.

Année 4 - n° 44 - Décembre 2015



Pont de Dinant démoli.



En repos à Dinant.



En repos à Dinant, actuellement, place Roi Albert 1er



Devant les ruines de la poste, rue St Martin.



Défilé rue des Rivages.

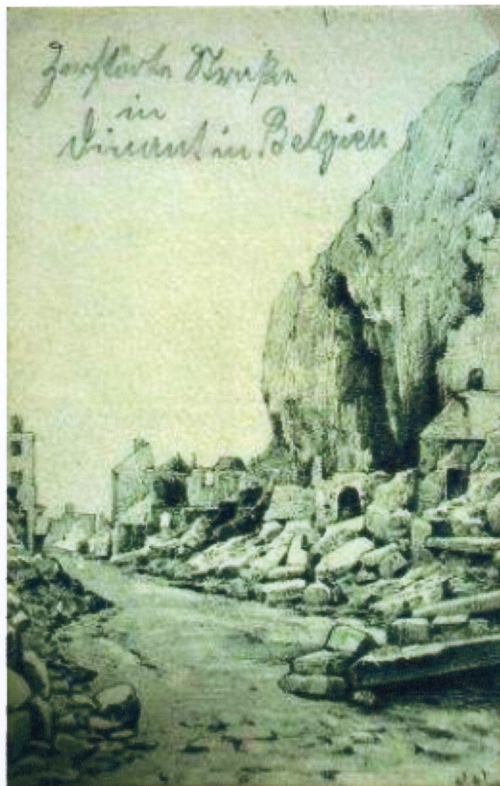
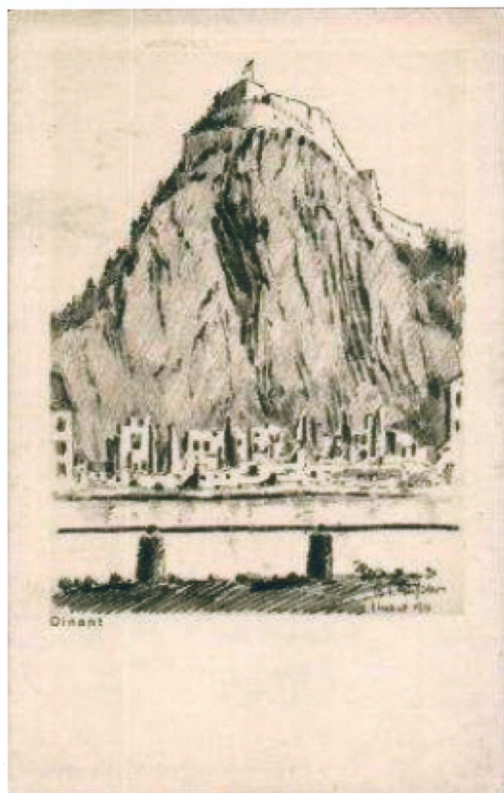


Un poste de la défense contre avions, la « Flak » située sur la rive gauche de la Meuse à Dinant.
(Photo d'un soldat allemand).

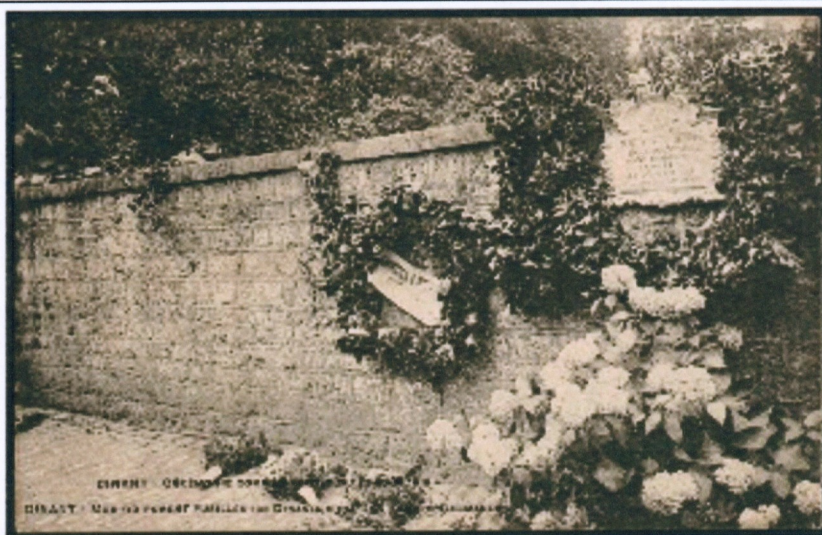


A remarquer le nuage de fumée sur l'autre rive. La photo a été prise le 20 mai 1940, jour de l'incendie rue Sax du magasin Piette.

Année 4 - n° 44 - Décembre 2015



Dessins de ruines sur cartes postales allemandes



Le Mur en 1919.



Photo moins connue prise au Mur Tschoffen.



Rassemblement au Mur Tschoffen

Année 4 - n° 44 - Décembre 2015

Ces deux cartes postales publicitaires sortent de l'ordinaire. Elles se démarquent du traditionnel cliché par leur côté calligraphique certain, mettant en scène à la fois les coordonnées commerciales vantées et un panorama de la ville reproduit de belle façon. Deux petits bijoux à apprécier, et à accompagner si tel lecteur en possédait un (ou des) similaire(s), qu'il nous autoriserait à publier...

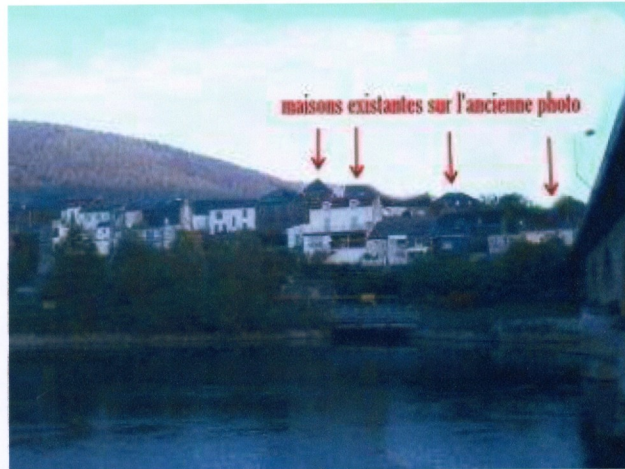


Traces mosanes

Recherches...

Page 11

Année 4 - n° 44 - Décembre 2015



Un de nos lecteurs nous posait la question de savoir où se situait cette photo d'un pont sur la Meuse intitulée « ...dans les environs de Dinant » ! Un membre de notre équipe, Jean-Christophe, aidé par son fils et deux amis français, a pu solutionner le problème et voici sa réponse : « l'endroit avec les deux photos a été identifié par mon fils qui a été aidé par des amis français. La piste que je privilégiais était la bonne, à savoir en amont de Givet puisque la réponse est: Revin ». Il s'agit du pont de Revin.



M. Pascal St Amand nous fait parvenir les données concernant cette photo : **Classe de Thynes-1937-1938.**

Debout : de gauche à droite : Robert Moratti, Marie-Thérèse Fournaux, Marie Puffet, Jeanine Liégeois, Bertha Gilson, M. L. Collard, Germaine Dessy, Georgette Colbert, Georgette Arnould, Claire Matagne et Irène Libert.

A genoux, de gauche à droite : Robert Fournaux, Jules Collard, Alberte Vincent, Yvette Monseu, Sylvie Puffet, Gilbert Simon, Alberte Leclère, Gilberte Bastin, Elie Pesesse, Victor Famerée, Nicole Nicolay et Maria Dervaux.

Assis, de gauche à droite : Joseph Fournaux, Jules Delimoy, Camille Dormal, Jules Dormal, Jean Vincent, Alfred Fournaux, Marcel Moratti, Adelin Nicolay, Raymond Puffet, Roger Lombat, Léopold Dessy et Edouard Vincent.

Un grand merci à lui.



Maléfices et sorcelleries à Thynes (Dinant)

Vers le milieu du XVIe siècle, l'Europe occidentale s'embrace dans une gigantesque traque aux sorcières. La sorcellerie se répand partout. Elle touche particulièrement nos régions dès le milieu du XVIe siècle. Les sorcières, ces fiancées du Diable, sont dénoncées, mises à la question, jugées puis finalement livrées aux flammes purificatrices. Les actes des procès s'entassent par dizaines dans les cours de justice. Des cas sont signalés en de multiples endroits du comté de Namur (... il n'y eut peu de villages qui ne virent s'élever un bûcher de sorcière.) Pour le seul comté de Namur, en l'espace de 150 ans, on dénombra plus de 400 actions judiciaires.

(Suite ICI)

En cas de non fonctionnement du lien, entrez cette adresse :

https://www.academia.edu/8614789/Mal%C3%A9fices_et_sorcellerie_%C3%A0_Thynes_Dinant_au_XVIe_si%C3%A8cle_le_proc%C3%A8s_de_Jehenne_Henry

Année 4 - n° 44 - Décembre 2015



Dinanderie signée Ernest Houbion à Dinant. (travail par galvanoplastie?).



Cache-pot Raulin.



Tire-bouchons « Dinant ».

Année 4 - n° 44 - Décembre 2015

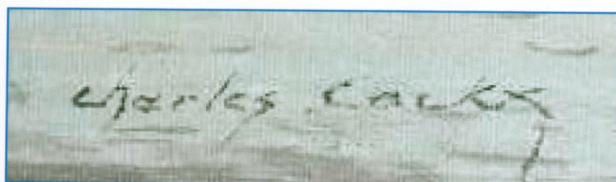


Dinanderie Bietlot!

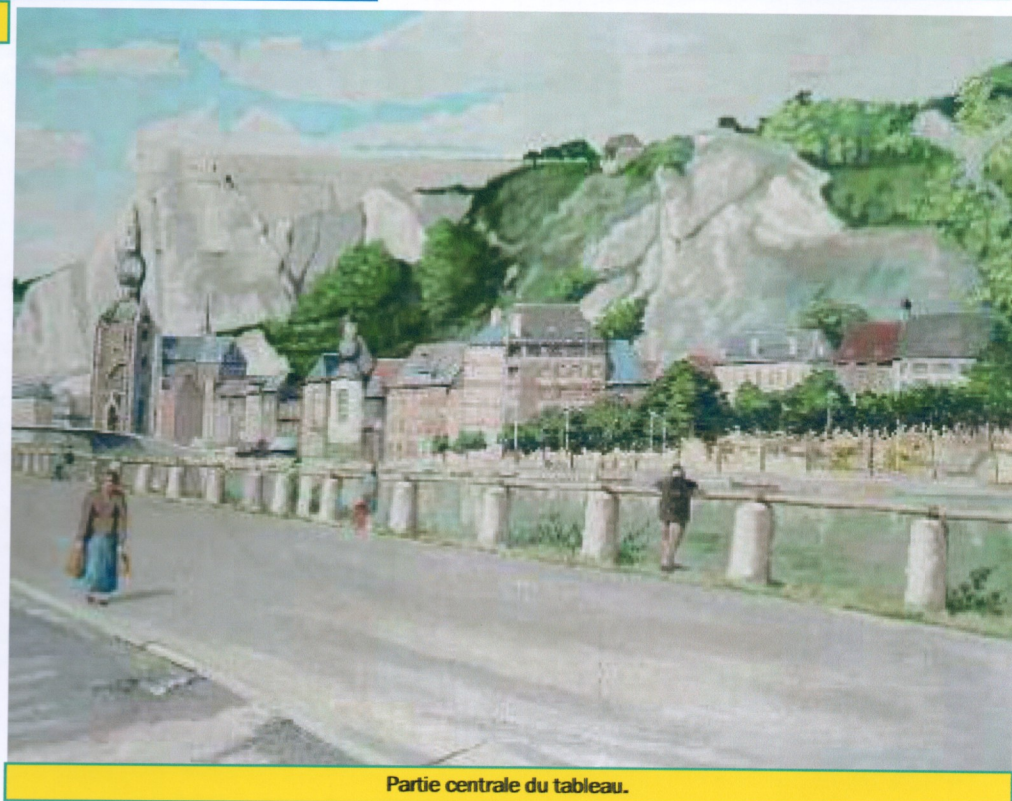
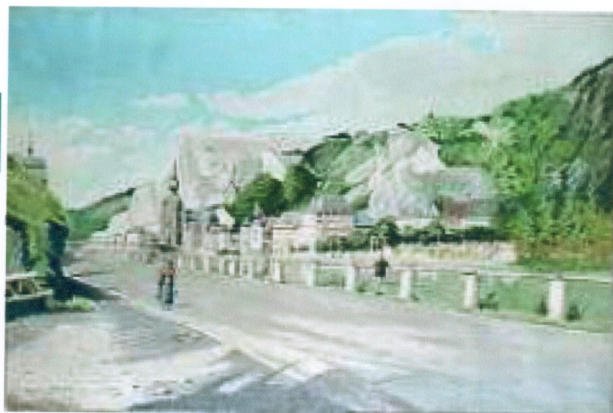


La page picturale

Huile sur toile de 60 x 90 cm, signée Charles Coeck.
Nous n'avons (encore) rien trouvé sur ce peintre!



Signature de l'artiste.



Partie centrale du tableau.

Il existe une grande dinanderie que je considère comme une œuvre majeure du patrimoine dinandier qui se nomme le Challenge FEYAERTS du nom de ce mécène qui l'avait offert dans l'entre - deux - guerres au Cercle Nautique Meuse et Lesse d'Anseremme et qui dut être battue et ciselée par l'atelier de Ernest Houbion à une époque où, paraît - il, il aurait été installé dans un local de la citadelle...

Pour éviter que cette pièce exceptionnelle ne puisse risquer de disparaître un jour suite à je ne sais quelle machination, j'ai fait en sorte, comme président d'honneur du RCNML, de la confier à la Ville pour en assurer la garde et la placer dans un endroit de notre Hôtel de Ville où elle pourrait ainsi être admirée par un plus large public.

Jean JAVAUX

Suite à ce petit mot reçu de notre lecteur passionné, Jean Javaux, je me suis plongé dans la relation de l'origine et de l'histoire de cette magnifique pièce de dinanderie. Aidé en cela par Jean, voici ce que l'on peut dire de cette pièce !

Tout d'abord faisons connaissance avec elle : cette magnifique pièce d'environ 1m -1m10 de diamètre représente le château de Walzin au pied duquel coule la Lesse et sur celle-ci, voguent un kayak avec deux personnes !



Cette dinanderie est l'œuvre de Ernest Houbion qui avait, à cette époque, établi son atelier à la Citadelle de Dinant.

La pièce était exposée dans le café tenu par Benjamin Javaux, le « Café du Vélodrome », et ce dernier, en 1942, pour la sauver des Allemands qui collectaient les cuivres, l'avait emmurée .

De manière à placer cette pièce unique en lieu sûr, Jean Javaux l'a remise officiellement à la Ville de Dinant en 2014. Voici le discours de circonstance qu'il a prononcé à cette occasion !

Monsieur le Bourgmestre,
Monsieur l'Echevin des Sports,
Mesdames et messieurs les mandataires Communaux,

Lors de la célébration du 100e anniversaire du Royal Cercle Nautique Meuse et Lesse en cet hôtel de Ville, des voix s'étaient accordées pour dire qu'il serait opportun de maintenir en ces lieux le Challenge Feyaerts qui y était exposé à cette occasion...

Mais tout d'abord, qu'est-ce que ce challenge Feyaerts ?

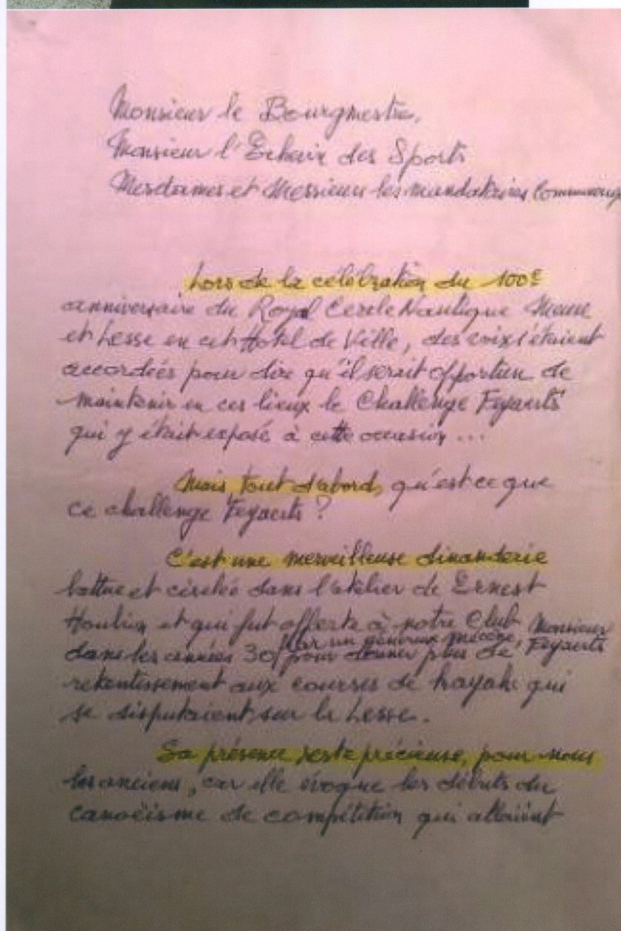
C'est une merveilleuse dinanderie battue et ciselée dans l'atelier de Ernest Houbion et qui fut offerte à notre club dans les années 30 par un généreux mécène, Feyaerts, pour donner plus de retentissement aux courses de kayaks qui se disputaient sur la Lesse.

Sa présence reste précieuse pour nous les anciens, car elle évoque les débuts du canoïsme de compétition qui allaient déboucher bien plus tard, dans les années 60, sur la percée spectaculaire de notre club anseremmois sur le plan international.

Aujourd'hui, riche de plusieurs titres de Champion du Monde et d'Europe en descentes de rivières, comblé de plusieurs participations de nos champions à des finales olympiques de Mexico, Munich, Montréal et Londres, le Royal Cercle Nautique Meuse et Lesse est fier de confier cette œuvre d'art à la Ville de Dinant afin qu'elle veille sur celle-ci et en assure la pérennité.

Ainsi, grâce à votre compréhension et à votre précieux concours, elle va réintégrer notre Hôtel de Ville où elle pourra surtout témoigner aussi du brillant savoir-faire de nos dinandiers d'autrefois et prendre la place qui lui revient en tant qu'élément majeur du patrimoine de la dinanderie que nous nous devons de préserver.

Monsieur le Bourgmestre,
Mesdames, Messieurs,
Le Comité du Royal Cercle Nautique Meuse et Lesse tient à vous exprimer ses plus vifs remerciements pour avoir fait en sorte que la suggestion émise un jour ici-même trouve ici sa conclusion dans la plus heureuse des circonstances.



Première page du discours de Jean Javaux lors de la remise de la dinanderie à la Ville de Dinant en juillet 2014.

Année 4 - n° 44 - Décembre 2015



Horloge probablement fabriquée à Dinant aux environs de 1850.
Merci à qui aura de plus précis renseignements à nous communiquer.

HERDO 2000 n°231 20/5/1982

Le coin des agriculteurs

Réapparition des tridents de la colère

Depuis ce dernier week-end, les tridents de la colère ont refait leur apparition sur les routes du Condroz et de la région dinantaise, particulièrement aux carrefours et devant les bâtiments publics. Ce sont les premiers signes tangibles du mécontentement des agriculteurs face aux retards dans les décisions au niveau européen. Les UPA ont, à ce sujet, diffusé un communiqué avertissant que si des décisions favorables à l'agriculture ne sont pas prises au lendemain du conseil européen des 20 et 21 avril, des actions seront menées par les agriculteurs.



Un trident chaulé sur le tarmac devant l'hôtel de ville de Dinant, comme un peu partout dans notre région.

Un trident...



Cette petite aquarelle (23,5 cm x 18 cm) est réalisée sur carton dur. Incontestablement elle est ancienne. Elle n'est pas signée. Au dos, elle porte, d'une écriture plus récente, "Dinant 1913 F. Lecocq". Nous ne reconnaissons pas ce site, à Dinant ou à ses proches alentours. Une petite idée? Faites-la nous savoir...

Année 4 - n° 44 - Décembre 2015

Notre photographe itinérante a pu saisir ces quelques photos de la fête d'Halloween qui s'est déroulée sur la plaine des manœuvres à Herbuchenne le samedi 31 octobre à partir de 19h30 ! Je vous laisse en découvrir quelques-unes.

